

## DEMANDEURS D'EMPLOI INSCRITS À PÔLE EMPLOI EN GUYANE EN SEPTEMBRE 2016

### Demandeurs d'emploi en catégories A et A, B, C en Guyane

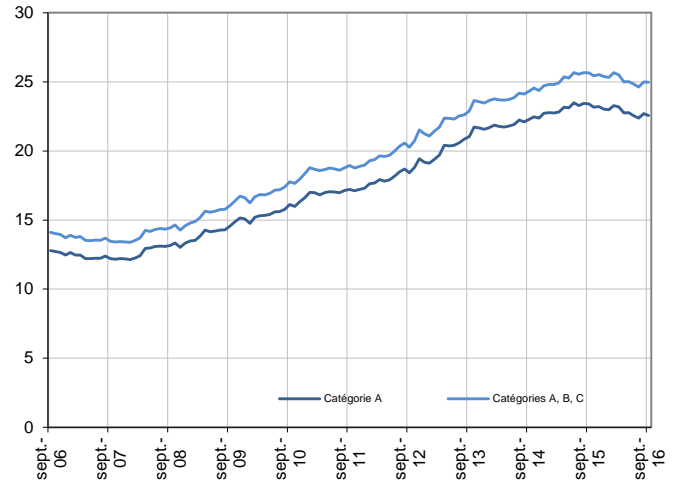
En milliers, données CVS

Fin septembre 2016, en Guyane, le nombre de demandeurs d'emploi tenus de rechercher un emploi et sans activité (catégorie A) s'établit à 22 570. Ce nombre baisse de 0,6 % sur un mois (soit -130 personnes), progresse de 0,1 % sur trois mois et diminue de 3,5 % sur un an.

En France (y compris Dom) ce nombre diminue de 1,8% sur un mois, de 0,9% sur trois mois et de 1,7 % sur un an

En Guyane, le nombre de demandeurs d'emploi tenus de rechercher un emploi, ayant ou non exercé une activité dans le mois (catégories A, B, C), s'établit à 24 970 fin septembre 2016. Ce nombre baisse de 0,1 % sur un mois (soit -20 personnes), progresse de 0,5 % sur trois mois et diminue de 2,6 % sur un an.

En France (y compris Dom) ce nombre diminue de 0,7% sur un mois, et augmente de 0,8% sur trois mois et 0,9 % sur un an



Source : Pôle emploi-Dares, STMT, traitements DR Pôle emploi-Dieccte Guyane.

### Demandeurs d'emploi par catégorie

	Effectif			Évolution (en %) sur		
	Septembre 2015	Août 2016	Septembre 2016	un mois	trois mois	un an
<b>Guyane (données CVS)</b>						
Inscrits tenus de rechercher un emploi, sans emploi (catégorie A)	23 390	22 700	<b>22 570</b>	-0,6	0,1	-3,5
Inscrits tenus de rechercher un emploi, en activité réduite courte (catégorie B)	940	930	<b>980</b>	5,4	4,3	4,3
Inscrits tenus de rechercher un emploi, en activité réduite longue (catégorie C)	1 310	1 360	<b>1 420</b>	4,4	5,2	8,4
Inscrits tenus de rechercher un emploi, en activité réduite (catégories B, C)	2 250	2 290	<b>2 400</b>	4,8	4,8	6,7
Ensemble des inscrits tenus de rechercher un emploi (catégories A, B, C)	25 640	24 990	<b>24 970</b>	-0,1	0,5	-2,6
Inscrits non tenus de rechercher un emploi, sans emploi (catégorie D)	490	1 000	<b>930</b>	-7,0	6,9	89,8
Inscrits non tenus de rechercher un emploi, en emploi (catégorie E)	1 470	1 690	<b>1 650</b>	-2,4	-2,4	12,2
Ensemble des inscrits (catégories A, B, C, D, E)	27 600	27 680	<b>27 550</b>	-0,5	0,5	-0,2
<b>France (en milliers, données CVS-CJO)</b>						
Inscrits tenus de rechercher un emploi, sans emploi (catégorie A)	3 811,6	3 813,6	<b>3 746,5</b>	-1,8	-0,9	-1,7
Inscrits tenus de rechercher un emploi, en activité réduite courte (catégorie B)	734,3	744,5	<b>757,8</b>	1,8	2,8	3,2
Inscrits tenus de rechercher un emploi, en activité réduite longue (catégorie C)	1 183,8	1 262,3	<b>1 277,0</b>	1,2	5,1	7,9
Inscrits tenus de rechercher un emploi, en activité réduite (catégories B, C)	1 918,1	2 006,8	<b>2 034,8</b>	1,4	4,2	6,1
Ensemble des inscrits tenus de rechercher un emploi (catégories A, B, C)	5 729,7	5 820,4	<b>5 781,3</b>	-0,7	0,8	0,9
Inscrits non tenus de rechercher un emploi, sans emploi (catégorie D)	288,0	335,7	<b>334,8</b>	-0,3	6,3	16,3
Inscrits non tenus de rechercher un emploi, en emploi (catégorie E)	430,7	455,2	<b>457,0</b>	0,4	0,7	6,1
Ensemble des inscrits (catégories A, B, C, D, E)	6 448,4	6 611,3	<b>6 573,1</b>	-0,6	1,1	1,9

Source : Pôle emploi-Dares, STMT, traitements DR Pôle emploi-Dieccte Guyane.

Les données publiées concernent les demandeurs d'emploi inscrits à Pôle emploi. La notion de demandeurs d'emploi est différente de celle de chômeurs au sens du Bureau international du travail (BIT). Au-delà des évolutions du marché du travail, différents facteurs peuvent davantage affecter les données relatives aux demandeurs d'emploi : modifications des règles d'indemnisation ou d'accompagnement des demandeurs d'emploi, changements de procédure, incidents. Un [document](#) présente les principaux changements de procédure et incidents ayant affecté les statistiques de demandeurs d'emploi.

L'ensemble des définitions et concepts figurent dans la [documentation méthodologique](#) en ligne.

Les évolutions mensuelles des séries corrigées des variations saisonnières (CVS) peuvent différer de la tendance de moyen terme des séries ; les évolutions sur trois mois sont à privilégier pour obtenir une information sur la tendance de moyen terme. Une [documentation](#) fournit des éléments d'aide à l'interprétation des séries mensuelles sur les demandeurs d'emploi.

## DEMANDEURS D'EMPLOI PAR DÉPARTEMENT D'OUTRE-MER

Fin septembre 2016, dans les départements d'Outre-mer, les évolutions du nombre de demandeurs d'emploi en catégorie A se situent entre -1,4 % en Martinique et +0,3 % à La Réunion pour les évolutions sur un mois, et entre -1,5 % en Martinique et +0,9 % à La Réunion pour les évolutions sur trois mois.

Les évolutions du nombre de demandeurs d'emploi en catégories A, B, C se situent entre -1,1 % en Martinique et 0,0 % à La Réunion pour les évolutions sur un mois, et entre -0,6 % en Martinique et +1,1 % à La Réunion pour les évolutions sur trois mois.

### Demandeurs d'emploi en catégorie A

Données CVS

	Effectif			Évolution (en %) sur		
	Septembre 2015	Août 2016	Septembre 2016	un mois	trois mois	un an
<b>Guyane</b>	<b>23 390</b>	<b>22 700</b>	<b>22 570</b>	<b>-0,6</b>	<b>0,1</b>	<b>-3,5</b>
Guadeloupe	57 610	56 610	<b>56 310</b>	-0,5	0,6	-2,3
Martinique	44 110	42 420	<b>41 820</b>	-1,4	-1,5	-5,2
Réunion	136 590	135 300	<b>135 650</b>	0,3	0,9	-0,7

Champ : Dom (hors Mayotte).

Source : Pôle emploi-Dares, STMT, traitements DR Pôle emploi-Dieccte Guadeloupe, Martinique, Guyane, Réunion.

### Demandeurs d'emploi en catégories A, B, C

Données CVS

	Effectif			Évolution (en %) sur		
	Septembre 2015	Août 2016	Septembre 2016	un mois	trois mois	un an
<b>Guyane</b>	<b>25 640</b>	<b>24 990</b>	<b>24 970</b>	<b>-0,1</b>	<b>0,5</b>	<b>-2,6</b>
Guadeloupe	65 310	64 930	<b>64 780</b>	-0,2	1,0	-0,8
Martinique	53 330	51 920	<b>51 360</b>	-1,1	-0,6	-3,7
Réunion	160 140	160 370	<b>160 380</b>	0,0	1,1	0,1

Champ : Dom (hors Mayotte).

Source : Pôle emploi-Dares, STMT, traitements DR Pôle emploi-Dieccte Guadeloupe, Martinique, Guyane, Réunion.

## DEMANDEURS D'EMPLOI EN CATÉGORIE A

En Guyane, fin septembre 2016, le nombre de demandeurs d'emploi en catégorie A diminue de 1,2 % pour les hommes (+1,0 % sur trois mois et -1,9 % sur un an) et de 0,1 % pour les femmes (-0,6 % sur trois mois et -4,7 % sur un an).

Le nombre de demandeurs d'emploi en catégorie A diminue en Guyane de 0,3 % pour les moins de 25 ans (-0,9 % sur trois mois et -9,0 % sur un an), de 0,6 % pour ceux âgés de 25 à 49 ans (-0,4 % sur trois mois et -4,0 % sur un an) et de 0,8 % pour ceux âgés de 50 ans ou plus (+2,3 % sur trois mois et +1,8 % sur un an).

### Demandeurs d'emploi en catégorie A par sexe et âge

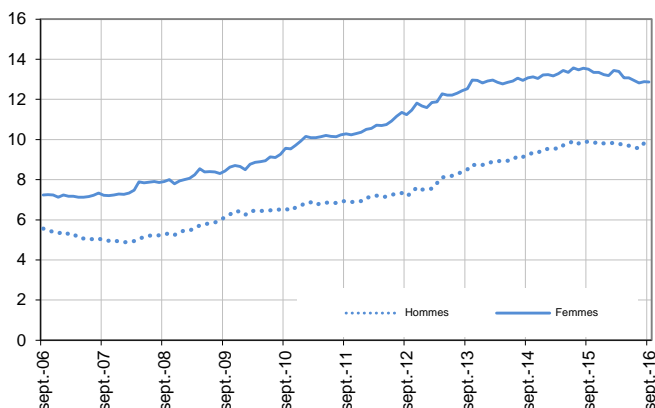
Données CVS

	Effectif			Évolution (en %) sur		
	Septembre 2015	Août 2016	Septembre 2016	un mois	trois mois	un an
Hommes	9 890	9 820	9 700	-1,2	1,0	-1,9
Femmes	13 500	12 880	12 870	-0,1	-0,6	-4,7
<b>Moins de 25 ans</b>	<b>3 450</b>	<b>3 150</b>	<b>3 140</b>	<b>-0,3</b>	<b>-0,9</b>	<b>-9,0</b>
Hommes	1 570	1 440	1 430	-0,7	2,1	-8,9
Femmes	1 880	1 710	1 710	0,0	-3,4	-9,0
<b>Entre 25 et 49 ans</b>	<b>15 060</b>	<b>14 540</b>	<b>14 460</b>	<b>-0,6</b>	<b>-0,4</b>	<b>-4,0</b>
Hommes	5 850	5 810	5 710	-1,7	-0,2	-2,4
Femmes	9 210	8 730	8 750	0,2	-0,6	-5,0
<b>50 ans ou plus</b>	<b>4 880</b>	<b>5 010</b>	<b>4 970</b>	<b>-0,8</b>	<b>2,3</b>	<b>1,8</b>
Hommes	2 470	2 570	2 560	-0,4	3,2	3,6
Femmes	2 410	2 440	2 410	-1,2	1,3	0,0
<b>Guyane</b>	<b>23 390</b>	<b>22 700</b>	<b>22 570</b>	<b>-0,6</b>	<b>0,1</b>	<b>-3,5</b>

Source : Pôle emploi-Dares, STMT, traitements DR Pôle emploi-Dieccte Guyane.

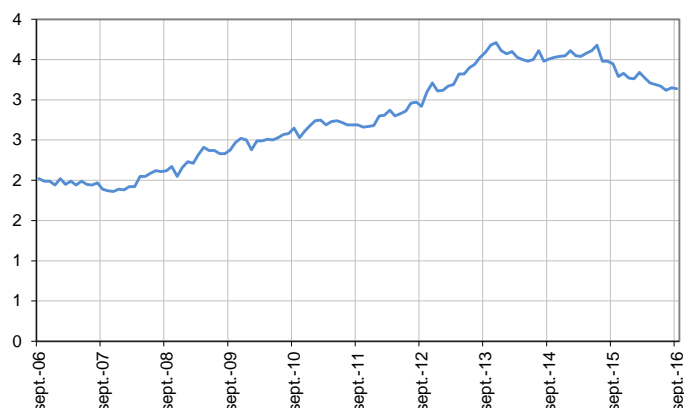
#### Catégorie A, par sexe

En milliers, données CVS



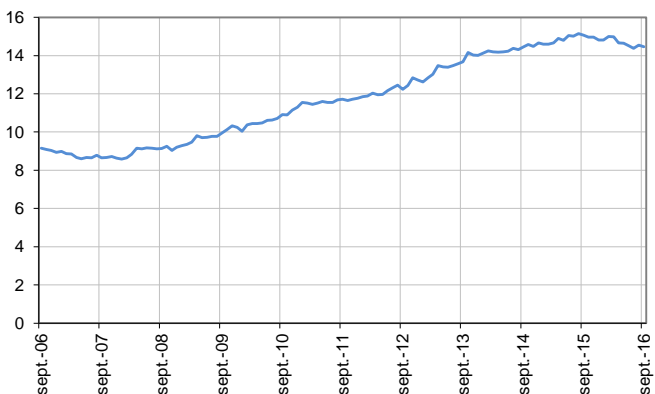
#### Catégorie A, moins de 25 ans

En milliers, données CVS



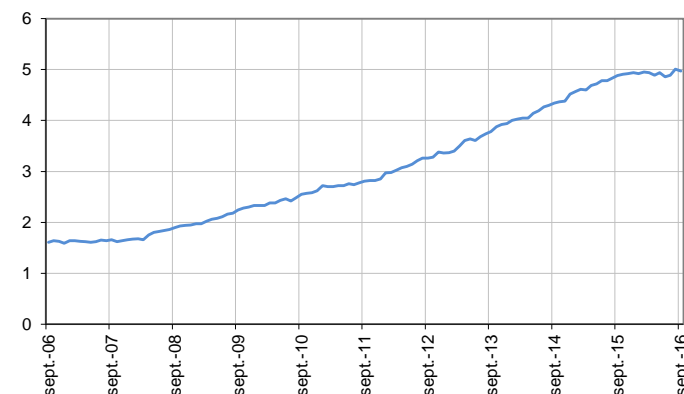
#### Catégorie A, entre 25 et 49 ans

En milliers, données CVS



#### Catégorie A, 50 ans ou plus

En milliers, données CVS



Source : Pôle emploi-Dares, STMT, traitements DR Pôle emploi-Dieccte Guyane.

## DEMANDEURS D'EMPLOI EN CATÉGORIES A, B, C

En Guyane, fin septembre 2016, le nombre de demandeurs d'emploi en catégories A, B, C diminue de 0,9 % pour les hommes (+1,2 % sur trois mois et -1,4 % sur un an) et progresse de 0,6 % pour les femmes (stable sur trois mois et -3,5 % sur un an).

Le nombre de demandeurs d'emploi en catégories A, B, C diminue en Guyane de 0,3 % pour les moins de 25 ans (-0,6 % sur trois mois et -8,1 % sur un an), de 0,1 % pour ceux âgés de 25 à 49 ans (+0,1 % sur trois mois et -3,1 % sur un an) et reste stable pour ceux âgés de 50 ans ou plus (+2,5 % sur trois mois et +2,7 % sur un an).

### Demandeurs d'emploi en catégories A, B, C par sexe et âge

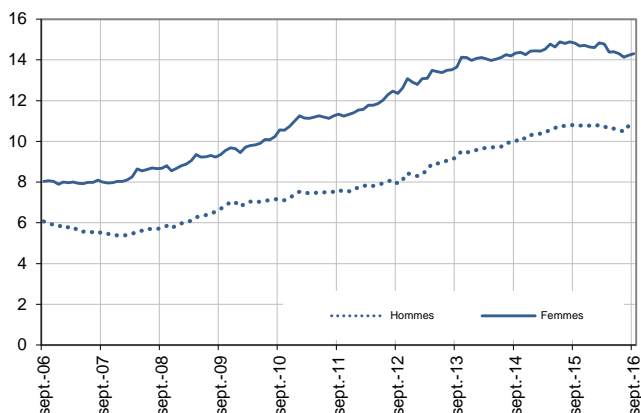
Données CVS

	Effectif			Evolution (en %) sur		
	Septembre 2015	août 2016	Septembre 2016	un mois	trois mois	un an
Hommes	10 820	10 770	10 670	-0,9	1,2	-1,4
Femmes	14 820	14 220	14 300	0,6	0,0	-3,5
<b>Moins de 25 ans</b>	<b>3 720</b>	<b>3 430</b>	<b>3 420</b>	<b>-0,3</b>	<b>-0,6</b>	<b>-8,1</b>
Hommes	1 690	1 580	1 560	-1,3	2,0	-7,7
Femmes	2 030	1 850	1 860	0,5	-2,6	-8,4
<b>Entre 25 et 49 ans</b>	<b>16 640</b>	<b>16 140</b>	<b>16 130</b>	<b>-0,1</b>	<b>0,1</b>	<b>-3,1</b>
Hommes	6 490	6 450	6 370	-1,2	0,2	-1,8
Femmes	10 150	9 690	9 760	0,7	0,1	-3,8
<b>50 ans ou plus</b>	<b>5 280</b>	<b>5 420</b>	<b>5 420</b>	<b>0,0</b>	<b>2,5</b>	<b>2,7</b>
Hommes	2 640	2 740	2 740	0,0	3,4	3,8
Femmes	2 640	2 680	2 680	0,0	1,5	1,5
<b>Guyane</b>	<b>25 640</b>	<b>24 990</b>	<b>24 970</b>	<b>-0,1</b>	<b>0,5</b>	<b>-2,6</b>

Source : Pôle emploi-Dares, STMT, traitements DR Pôle emploi-Diecccte Guyane.

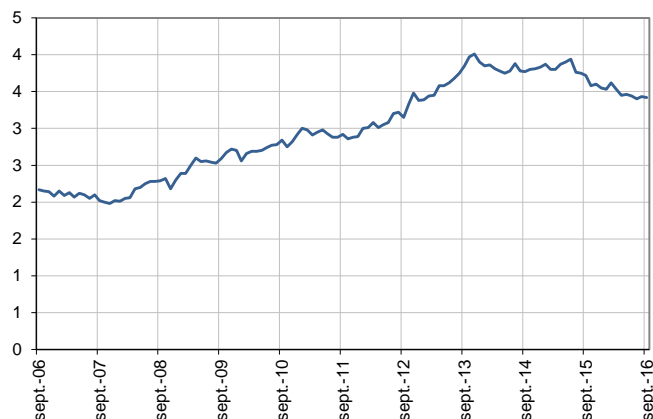
#### Catégories A, B, C, par sexe

En milliers, données CVS



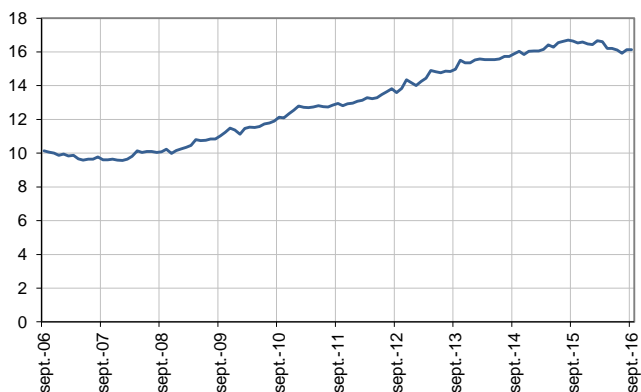
#### Catégories A, B, C, moins de 25 ans

En milliers, données CVS



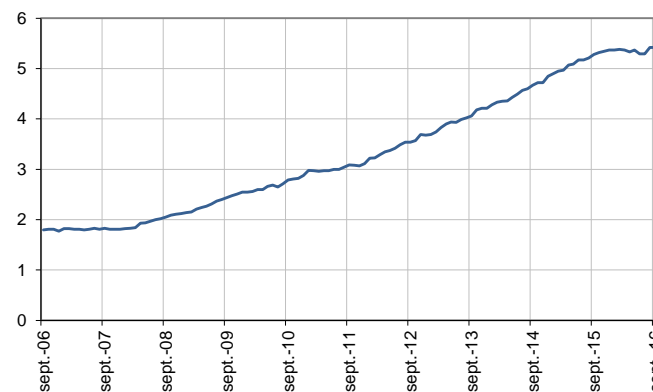
#### Catégories A, B, C, entre 25 et 49 ans

En milliers, données CVS



#### Catégories A, B, C, 50 ans ou plus

En milliers, données CVS



Source : Pôle emploi-Dares, STMT, traitements DR Pôle emploi-Diecccte Guyane.

## ANCIENNETÉ D'INSCRIPTION EN CATÉGORIES A, B, C DES DEMANDEURS D'EMPLOI

En Guyane, fin septembre 2016, le nombre de demandeurs d'emploi inscrits en catégories A, B, C depuis un an ou plus diminue de 0,5 % (-2,0 % sur trois mois et -9,2 % sur un an) tandis que celui des inscrits depuis moins d'un an progresse de 0,1 % (+1,7 % sur trois mois et +0,8 % sur un an).

L'ancienneté en catégories A, B, C est mesurée par le nombre de jours où le demandeur d'emploi a été inscrit, de façon continue, en catégories A, B, C. Une sortie d'un jour de ces catégories réinitialise l'ancienneté. D'autres indicateurs, tel que le nombre de personnes inscrites en catégorie A un certain nombre de mois sur une période donnée, peuvent éclairer d'autres dimensions de l'ancienneté ou de la récurrence sur les listes de Pôle emploi dans ces catégories.

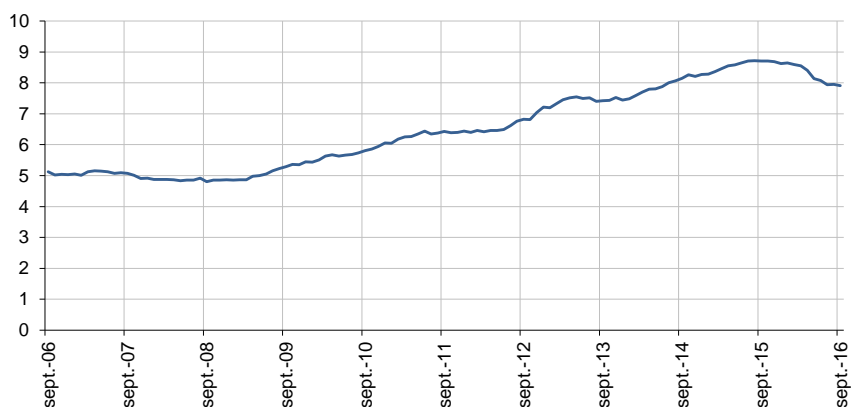
### Ancienneté en catégories A, B, C des demandeurs d'emploi

	Effectif			Evolution (en % et point) sur		
	Septembre 2015	Août 2016	Septembre 2016	un mois	trois mois	un an
<b>Guyane (données CVS)</b>						
<b>Demandeurs d'emploi en catégories A, B, C</b>	<b>25 640</b>	<b>24 990</b>	<b>24 970</b>	<b>-0,1</b>	<b>0,5</b>	<b>-2,6</b>
Inscrits depuis moins de 1 an	16 930	17 040	<b>22 570</b>	0,1	1,7	0,8
Moins de 3 mois	6 890	7 000	<b>7 090</b>	1,3	-1,1	2,9
De 3 mois à moins de 6 mois	4 640	4 670	<b>4 680</b>	0,2	6,8	0,9
De 6 mois à moins de 12 mois	5 400	5 370	<b>5 290</b>	-1,5	1,3	-2,0
Inscrits depuis 1 an ou plus	8 710	7 950	<b>7 910</b>	-0,5	-2,0	-9,2
De 1 an à moins de 2 ans	4 000	3 710	<b>3 750</b>	1,1	-1,6	-6,3
De 2 ans à moins de 3 ans	1 860	1 650	<b>1 600</b>	-3,0	-4,8	-14,0
3 ans ou plus	2 850	2 590	<b>2 560</b>	-1,2	-0,8	-10,2
Part des demandeurs d'emploi inscrits depuis 1 an ou plus (en %)	34,0	31,8	<b>31,7</b>	-0,1 pt	-0,8 pt	-2,3 pt
<b>France (données CVS-CJO)</b>						
Demandeurs d'emploi inscrits depuis 1 an ou plus (en milliers)	2 593,1	2 579,9	<b>2 572,3</b>	-0,3	-0,7	-0,8
Part des demandeurs d'emploi inscrits depuis 1 an ou plus (en %)	45,3	44,3	<b>44,5</b>	+0,2 pt	-0,7 pt	-0,8 pt

Source : Pôle emploi-Dares, STMT, traitements DR Pôle emploi-Diecccte Guyane.

### Demandeurs d'emploi inscrits depuis un an ou plus en catégories A, B, C

En milliers, données CVS



Champ : Guyane.

Source : Pôle emploi-Dares, STMT, traitements DR Pôle emploi-Diecccte Guyane.

## ENTRÉES ET SORTIES DE CATÉGORIES A, B, C

En Guyane, le nombre moyen d'entrées en catégories A, B, C sur les trois derniers mois diminue de 3,3 % par rapport aux trois mois précédents (+8,3 % sur un an).

Sur les trois derniers mois, les entrées pour fin de mission d'intérim (-25,0 %), licenciement économique (-12,5 %), autre licenciement (-11,1 %), démission (-28,6 %) et autre cas (-4,7 %) sont en baisse. Les entrées pour fin de contrat à durée déterminée et première entrée sont stables. Les entrées pour reprise d'activité (+8,1 %) sont en hausse.

En Guyane, le nombre moyen de sorties de catégories A, B, C sur les trois derniers mois diminue de 7,4 % par rapport aux trois mois précédents (+4,5 % sur un an).

Sur les trois derniers mois, les sorties pour reprise d'emploi déclarée (-10,7 %), cessation d'inscription pour défaut d'actualisation (-10,8 %) et radiation administrative (-27,7 %) sont en baisse. Les sorties pour arrêt de recherche sont stables. Les sorties pour entrée en stage (+31,6 %) et autre cas (+1,1 %) sont en hausse.

### Entrées en catégories A, B, C par motif

	Nombre moyen d'entrées juillet 2016 - septembre 2016	Répartition des motifs (en %)	Évolution trimestrielle (en %) (a)	Évolution annuelle (en %) (b)
<b>Guyane (données CVS)</b>				
Fin de contrat à durée déterminée	380	10,7	0,0	-2,6
Fin de mission d'intérim	60	1,7	-25,0	20,0
Licenciement économique*	70	2,0	-12,5	133,3
Autre licenciement	80	2,3	-11,1	-11,1
Démission	50	1,4	-28,6	-28,6
Première entrée	670	18,9	0,0	26,4
Reprise d'activité	400	11,3	8,1	400,0
Autre cas**	1 830	51,7	-4,7	-9,9
<b>Entrées en catégories A, B, C</b>	<b>3 540</b>	<b>100,0</b>	<b>-3,3</b>	<b>8,3</b>
<b>France (en milliers, données CVS-CJO)</b>	<b>586,3</b>		<b>1,9</b>	<b>12,7</b>

Source : Pôle emploi-Dares, STMT, traitements DR Pôle emploi-Diecccte Guyane.

\* Y compris les entrées en catégories A, B, C dont le motif renseigné est "fin de CRP-CTP-CSP".

\*\* Y compris les entrées en catégories A, B, C à la suite d'une rupture conventionnelle de CDI.

(a) Évolution de la moyenne des entrées de juillet 2016 à septembre 2016 par rapport à la moyenne des entrées d'avril 2016 à juin 2016.

(b) Évolution de la moyenne des entrées de juillet 2016 à septembre 2016 par rapport à la moyenne des entrées de juillet 2015 à septembre 2015.

### Sorties de catégories A, B, C par motif

	Nombre moyen de sorties juillet 2016 - septembre 2016	Répartition des motifs (en %)	Évolution trimestrielle (en %) (a)	Évolution annuelle (en %) (b)
<b>Guyane (données CVS)</b>				
Reprise d'emploi déclarée*	250	7,2	-10,7	8,7
Entrée en stage	250	7,2	31,6	25,0
Arrêt de recherche (maternité, maladie, retraite, ...)	80	2,3	0,0	14,3
<i>Dont maladie</i>	40	1,1	0,0	0,0
Cessation d'inscription pour défaut d'actualisation	1 650	47,3	-10,8	-2,9
Radiation administrative	340	9,7	-27,7	88,9
Autre cas	920	26,4	1,1	-4,2
<b>Sorties de catégories A, B, C</b>	<b>3 490</b>	<b>100,0</b>	<b>-7,4</b>	<b>4,5</b>
<b>France (en milliers, données CVS-CJO)</b>	<b>567,9</b>		<b>-2,1</b>	<b>12,5</b>

Source : Pôle emploi-Dares, STMT, traitements DR Pôle emploi-Diecccte Guyane.

\* Uniquement celles connues de Pôle emploi.

(a) Évolution de la moyenne des sorties de juillet 2016 à septembre 2016 par rapport à la moyenne des sorties d'avril 2016 à juin 2016.

(b) Évolution de la moyenne des sorties de juillet 2016 à septembre 2016 par rapport à la moyenne des sorties de juillet 2015 à septembre 2015.

## SOURCE, DÉFINITIONS ET MÉTHODE

### Source : la Statistique mensuelle du marché du travail (STMT)

La Statistique mensuelle du marché du travail (STMT) est une source statistique exhaustive issue des fichiers de gestion de Pôle emploi. Elle porte sur tous les demandeurs d'emploi inscrits, entrés ou sortis des listes un mois donné.

La correction des variations saisonnières permet de rendre les évolutions mensuelles pertinentes pour l'analyse conjoncturelle. Les coefficients de correction des variations saisonnières sont estimés une fois par an, sur la période allant de janvier 1996 au dernier mois de décembre. Lorsque ces coefficients sont réestimés, les séries CVS sont révisées, sur tout leur historique. La prochaine campagne d'actualisation des coefficients aura lieu en février 2016.

Une [documentation méthodologique](#) présente plus en détail la STMT.

Le Fichier historique statistique (FHS) est une autre source statistique sur les demandeurs d'emploi issue des fichiers de gestion de Pôle emploi. Elle comporte tous les épisodes d'inscription sur une période de 10 ans. Les statistiques produites à partir de la STMT et du FHS peuvent légèrement différer en raison de différences dans la constitution des deux sources concernant notamment la façon dont sont traités les événements enregistrés avec retard et les sorties de courte durée. Des [séries brutes sur les demandeurs d'emploi issues FHS](#), au niveau national, sont publiées chaque année.

22 570

### Demandeurs d'emploi : définition et différence avec les chômeurs au sens du BIT

Les demandeurs d'emploi sont des personnes qui sont inscrites à Pôle emploi. Conformément aux recommandations du rapport du Cnis sur la définition d'indicateurs en matière d'emploi, de chômage, de sous-emploi et de précarité de l'emploi (septembre 2008), la Dares et Pôle emploi présentent depuis 2009, à des fins d'analyse statistique les données sur les demandeurs d'emploi inscrits à Pôle emploi selon les catégories suivantes :

- catégorie A : demandeurs d'emploi tenus de rechercher un emploi, sans emploi ;
- catégorie B : demandeurs d'emploi tenus de rechercher un emploi, ayant exercé une activité réduite courte (de 78 heures ou moins dans le mois) ;
- catégorie C : demandeurs d'emploi tenus de rechercher un emploi, ayant exercé une activité réduite longue (de plus de 78 heures au cours du mois) ;
- catégorie D : demandeurs d'emploi non tenus de rechercher un emploi (en raison d'une formation, d'une maladie...) y compris les demandeurs d'emploi en contrat de sécurisation professionnelle (CSP), sans emploi ;
- catégorie E : demandeurs d'emploi non tenus de rechercher un emploi, en emploi (par exemple, bénéficiaires de contrats aidés, créateurs d'entreprise).

Est chômeur au sens du BIT toute personne de 15 ans ou plus qui n'a pas travaillé au moins une heure pendant une semaine de référence, est disponible pour prendre un emploi dans les 15 jours et a recherché activement un emploi dans le mois précédent ou en a trouvé un qui commence dans les trois mois. Le chômage au sens du BIT est mesuré par l'enquête Emploi de l'Insee.

**L'inscription à Pôle emploi en catégorie A et le chômage au sens du BIT sont deux réalités proches, mais qui ne se recouvrent pas** (voir [documentation](#)).

### Interprétation des séries CVS sur les demandeurs d'emploi

Les données STMT étant exhaustives, il n'existe pas, comme pour des données d'enquête, d'incertitude liée à l'échantillonnage. Les variations des séries CVS issues de la STMT peuvent résulter soit de la tendance de moyen terme, principalement liée aux évolutions du marché du travail et à la conjoncture économique, soit de chocs ponctuels, dont les sources peuvent être variées (variations dans la gestion des listes de demandeurs d'emploi par Pôle emploi ou dans les comportements d'inscription, chocs ponctuels du marché du travail, imprécisions dans l'estimation des corrections des variations saisonnières, ...). Parmi ces chocs ponctuels figurent aussi des incidents et changements de procédure dont certains ont pu avoir un impact significatif sur les séries de demandeurs d'emploi. Un [document](#) présente les principaux événements et leurs impacts.

Une [documentation](#) fournit des éléments d'aide à l'interprétation des séries mensuelles CVS sur les demandeurs d'emploi.

### Pour en savoir plus

[\[1\] Dares, Pôle emploi \(2016\), « Demandeurs d'emploi inscrits et offres collectées par Pôle emploi en décembre 2015 », Dares Indicateurs n°006, octobre.](#)

[\[2\] Dares, les séries mensuelles régionales, départementales et par zone d'emploi.](#)

#### Information :

*Depuis fin 2015, des modifications sont apportées aux modalités d'inscription des demandeurs d'emploi à Pôle emploi (refonte des motifs d'entrée sur les listes, généralisation de la dématérialisation de l'inscription à Pôle emploi), permettant notamment de mieux retracer les motifs d'inscription. Sans effet sur le total des entrées en catégories A, B, C, elles ont cependant un impact sur la répartition par motif de ces entrées. »*