

DEMANDEURS D'EMPLOI INSCRITS À PÔLE EMPLOI EN GUYANE EN AOÛT 2016

Demandeurs d'emploi en catégories A et A, B, C en Guyane

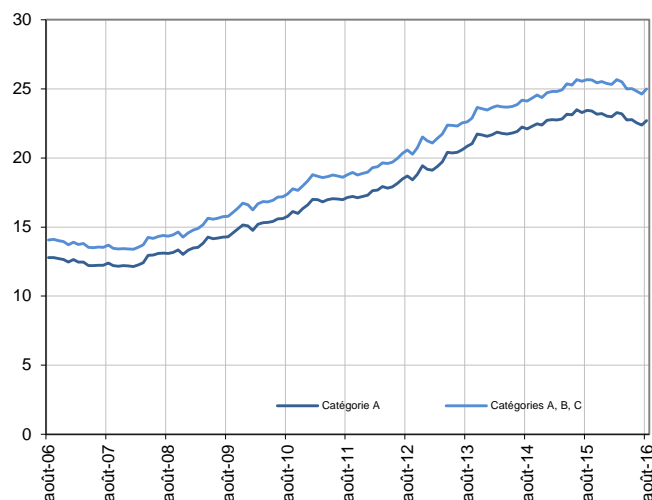
En milliers, données CVS

Fin août 2016, en Guyane, le nombre de demandeurs d'emploi tenus de rechercher un emploi et sans activité (catégorie A) s'établit à 22 700. Ce nombre augmente de 1,4 % sur un mois (soit +320 personnes), diminue de 0,3 % sur trois mois et de 3,2 % sur un an.

En France (y compris Dom), ce nombre augmente de 1,4 % sur un mois, de 1,0 % sur trois mois et diminue de 0,4 % sur un an.

En Guyane, le nombre de demandeurs d'emploi tenus de rechercher un emploi, ayant ou non exercé une activité dans le mois (catégories A, B, C), s'établit à 24 990 fin août 2016. Ce nombre augmente de 1,5 % sur un mois (soit +370 personnes), diminue de 0,2 % sur trois mois et de 2,6 % sur un an.

En France (y compris Dom), ce nombre augmente de 1,4 % sur un mois, de 1,6 % sur trois mois et de 1,7 % sur un an.



Source : Pôle emploi-Dares, STMT, traitements DR Pôle emploi-Dieccte Guyane.

Demandeurs d'emploi par catégorie

	Effectif			Évolution (en %) sur		
	Août 2015	Juillet 2016	Août 2016	un mois	trois mois	un an
Guyane (données CVS)						
Inscrits tenus de rechercher un emploi, sans emploi (catégorie A)	23 450	22 380	22 700	1,4	-0,3	-3,2
Inscrits tenus de rechercher un emploi, en activité réduite (catégories B, C)	2 220	2 240	2 290	2,2	1,3	3,2
Ensemble des inscrits tenus de rechercher un emploi (catégories A, B, C)	25 670	24 620	24 990	1,5	-0,2	-2,6
Inscrits non tenus de rechercher un emploi, sans emploi (catégorie D)	520	880	1 000	13,6	44,9	92,3
Inscrits non tenus de rechercher un emploi, en emploi (catégorie E)	1 430	1 700	1 690	-0,6	1,8	18,2
Ensemble des inscrits (catégories A, B, C, D, E)	27 620	27 200	27 680	1,8	1,1	0,2
France (en milliers, données CVS-CJO)						
Inscrits tenus de rechercher un emploi, sans emploi (catégorie A)	3 830,1	3 761,2	3 813,6	1,4	1,0	-0,4
Inscrits tenus de rechercher un emploi, en activité réduite (catégories B, C)	1 890,9	1 978,6	2 006,8	1,4	2,9	6,1
Ensemble des inscrits tenus de rechercher un emploi (catégories A, B, C)	5 721,0	5 739,8	5 820,4	1,4	1,6	1,7
Inscrits non tenus de rechercher un emploi, sans emploi (catégorie D)	295,5	320,0	335,7	4,9	9,7	13,6
Inscrits non tenus de rechercher un emploi, en emploi (catégorie E)	426,8	454,1	455,2	0,2	0,8	6,7
Ensemble des inscrits (catégories A, B, C, D, E)	6 443,3	6 513,9	6 611,3	1,5	2,0	2,6

Source : Pôle emploi-Dares, STMT, traitements DR Pôle emploi-Dieccte Guyane.

Les données publiées concernent les demandeurs d'emploi inscrits à Pôle emploi. La notion de demandeurs d'emploi est différente de celle de chômeurs au sens du Bureau international du travail (BIT). Au-delà des évolutions du marché du travail, différents facteurs peuvent davantage affecter les données relatives aux demandeurs d'emploi : modifications des règles d'indemnisation ou d'accompagnement des demandeurs d'emploi, changements de procédure, incidents. Un [document](#) présente les principaux changements de procédure et incidents ayant affecté les statistiques de demandeurs d'emploi.

L'ensemble des définitions et concepts figurent dans la [documentation méthodologique](#) en ligne.

Les évolutions mensuelles des séries corrigées des variations saisonnières (CVS) peuvent différer de la tendance de moyen terme des séries ; les évolutions sur trois mois sont à privilégier pour obtenir une information sur la tendance de moyen terme. Une [documentation](#) fournit des éléments d'aide à l'interprétation des séries mensuelles sur les demandeurs d'emploi.

DEMANDEURS D'EMPLOI PAR DÉPARTEMENT D'OUTRE-MER

#DIV/0!

Demands d'emploi en catégorie A

Données CVS

	Effectif			Évolution (en %) sur		
	Août 2015	Juillet 2016	Août 2016	un mois	trois mois	un an
Guyane	23 450	22 380	22 700	1,4	-0,3	-3,2
Guadeloupe	57 940	55 820	56 610	1,4	1,7	-2,3
Martinique	0	0	0	#DIV/0!	#DIV/0!	#DIV/0!
Réunion	136 520	134 470	135 300	0,6	0,7	-0,9

Champ : Dom (hors Mayotte).

Source : Pôle emploi-Dares, STMT, traitements DR Pôle emploi-Dieccte Guadeloupe, Martinique, Guyane, Réunion.

Demands d'emploi en catégories A, B, C

Données CVS

	Effectif			Évolution (en %) sur		
	Août 2015	Juillet 2016	Août 2016	un mois	trois mois	un an
Guyane	25 670	24 620	24 990	1,5	-0,2	-2,6
Guadeloupe	65 390	63 890	64 930	1,6	2,0	-0,7
Martinique	0	0	0	#DIV/0!	#DIV/0!	#DIV/0!
Réunion	159 810	158 190	160 370	1,4	1,4	0,4

Champ : Dom (hors Mayotte).

Source : Pôle emploi-Dares, STMT, traitements DR Pôle emploi-Dieccte Guadeloupe, Martinique, Guyane, Réunion.

DEMANDEURS D'EMPLOI EN CATÉGORIE A

En Guyane, fin août 2016, le nombre de demandeurs d'emploi en catégorie A augmente de 2,7 % pour les hommes (+1,2 % sur trois mois et -0,8 % sur un an) et de 0,5 % pour les femmes (-1,5 % sur trois mois et -4,9 % sur un an).

Le nombre de demandeurs d'emploi en catégorie A augmente en Guyane de 1,0 % pour les moins de 25 ans (-1,3 % sur trois mois et -9,5 % sur un an), de 1,2 % pour ceux âgés de 25 à 49 ans (-0,7 % sur trois mois et -4,0 % sur un an) et de 2,5 % pour ceux âgés de 50 ans ou plus (+1,4 % sur trois mois et +3,7 % sur un an).

Demandeurs d'emploi en catégorie A par sexe et âge

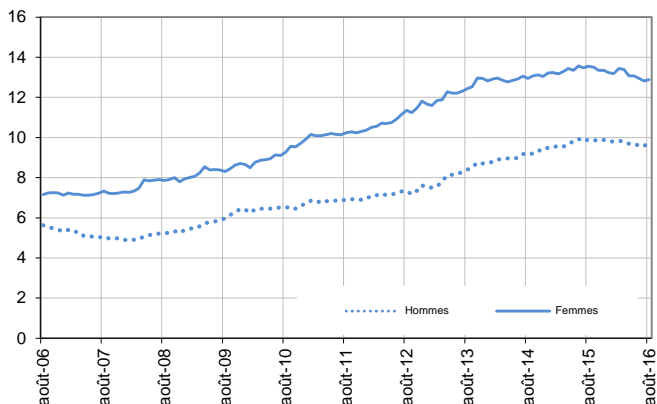
Données CVS

	Effectif			Évolution (en %) sur		
	Août 2015	Juillet 2016	Août 2016	un mois	trois mois	un an
Hommes	9 900	9 560	9 820	2,7	1,2	-0,8
Femmes	13 550	12 820	12 880	0,5	-1,5	-4,9
Moins de 25 ans	3 480	3 120	3 150	1,0	-1,3	-9,5
Hommes	1 570	1 400	1 440	2,9	2,1	-8,3
Femmes	1 910	1 720	1 710	-0,6	-3,9	-10,5
Entre 25 et 49 ans	15 140	14 370	14 540	1,2	-0,7	-4,0
Hommes	5 870	5 660	5 810	2,7	0,7	-1,0
Femmes	9 270	8 710	8 730	0,2	-1,6	-5,8
50 ans ou plus	4 830	4 890	5 010	2,5	1,4	3,7
Hommes	2 460	2 500	2 570	2,8	2,0	4,5
Femmes	2 370	2 390	2 440	2,1	0,8	3,0
Guyane	23 450	22 380	22 700	1,4	-0,3	-3,2

Source : Pôle emploi-Dares, STMT, traitements DR Pôle emploi-Dieccte Guyane.

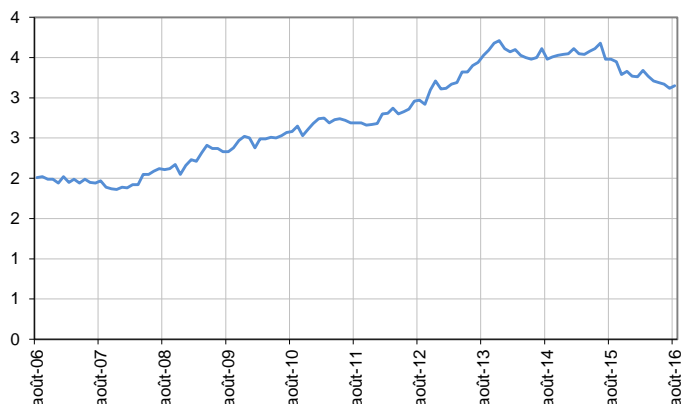
Catégorie A, par sexe

En milliers, données CVS



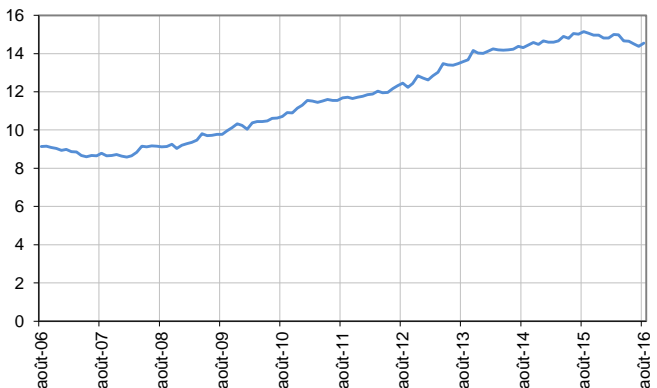
Catégorie A, moins de 25 ans

En milliers, données CVS



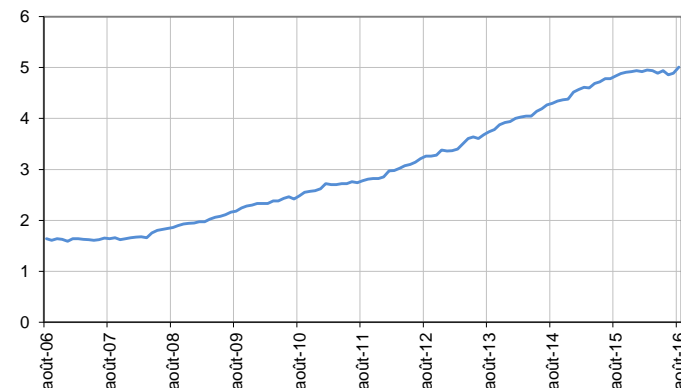
Catégorie A, entre 25 et 49 ans

En milliers, données CVS



Catégorie A, 50 ans ou plus

En milliers, données CVS



Source : Pôle emploi-Dares, STMT, traitements DR Pôle emploi-Dieccte Guyane.

DEMANDEURS D'EMPLOI EN CATÉGORIES A, B, C

En Guyane, fin août 2016, le nombre de demandeurs d'emploi en catégories A, B, C augmente de 2,7 % pour les hommes (+1,3 % sur trois mois et -0,1 % sur un an) et de 0,6 % pour les femmes (-1,3 % sur trois mois et -4,5 % sur un an).

Le nombre de demandeurs d'emploi en catégories A, B, C augmente en Guyane de 0,9 % pour les moins de 25 ans (-0,9 % sur trois mois et -8,5 % sur un an), de 1,3 % pour ceux âgés de 25 à 49 ans (-0,4 % sur trois mois et -3,4 % sur un an) et de 2,5 % pour ceux âgés de 50 ans ou plus (+0,9 % sur trois mois et +4,0 % sur un an).

Demandeurs d'emploi en catégories A, B, C par sexe et âge

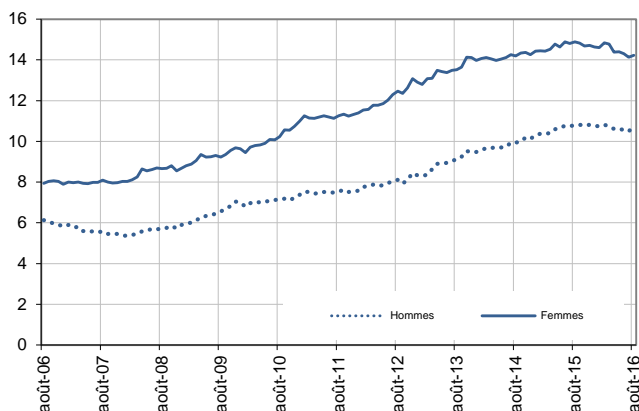
Données CVS

	Effectif			Evolution (en %) sur		
	Août 2015	Juillet 2016	Août 2016	un mois	trois mois	un an
Hommes	10 780	10 490	10 770	2,7	1,3	-0,1
Femmes	14 890	14 130	14 220	0,6	-1,3	-4,5
Moins de 25 ans	3 750	3 400	3 430	0,9	-0,9	-8,5
Hommes	1 680	1 540	1 580	2,6	2,6	-6,0
Femmes	2 070	1 860	1 850	-0,5	-3,6	-10,6
Entre 25 et 49 ans	16 710	15 930	16 140	1,3	-0,4	-3,4
Hommes	6 490	6 290	6 450	2,5	0,9	-0,6
Femmes	10 220	9 640	9 690	0,5	-1,2	-5,2
50 ans ou plus	5 210	5 290	5 420	2,5	0,9	4,0
Hommes	2 610	2 660	2 740	3,0	1,5	5,0
Femmes	2 600	2 630	2 680	1,9	0,4	3,1
Guyane	25 670	24 620	24 990	1,5	-0,2	-2,6

Source : Pôle emploi-Dares, STMT, traitements DR Pôle emploi-Dieccte Guyane.

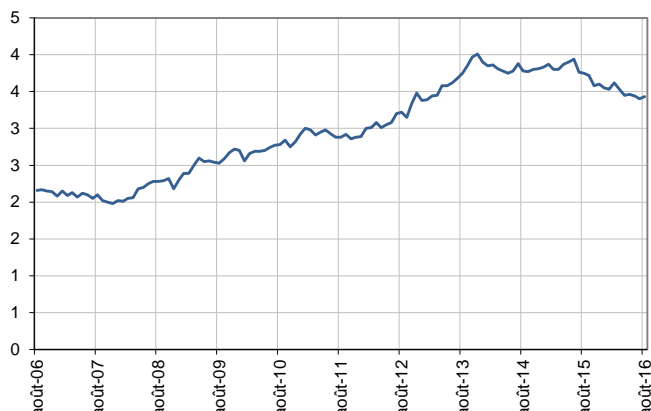
Catégories A, B, C, par sexe

En milliers, données CVS



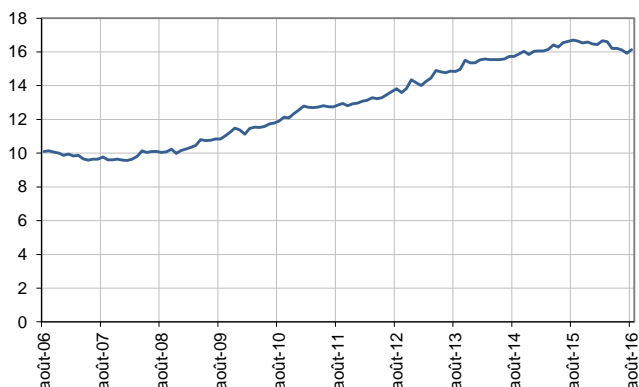
Catégories A, B, C, moins de 25 ans

En milliers, données CVS



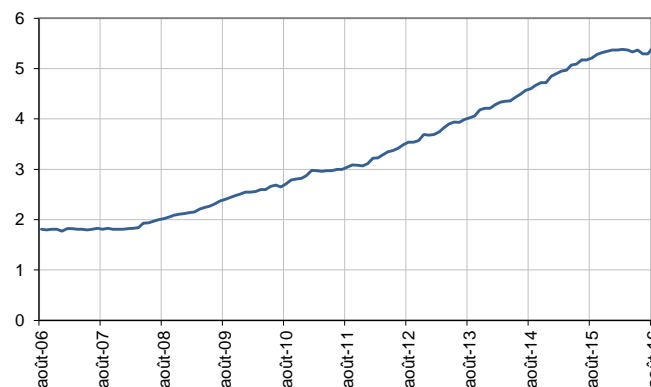
Catégories A, B, C, entre 25 et 49 ans

En milliers, données CVS



Catégories A, B, C, 50 ans ou plus

En milliers, données CVS



Source : Pôle emploi-Dares, STMT, traitements DR Pôle emploi-Dieccte Guyane.

ANCIENNETÉ D'INSCRIPTION EN CATÉGORIES A, B, C DES DEMANDEURS D'EMPLOI

En Guyane, fin août 2016, le nombre de demandeurs d'emploi inscrits en catégories A, B, C depuis un an ou plus augmente de 0,1 % (-2,3 % sur trois mois et -8,8 % sur un an) et celui des inscrits depuis moins d'un an augmente de 2,2 % (+0,9 % sur trois mois et +0,5 % sur un an).

L'ancienneté en catégories A, B, C est mesurée par le nombre de jours où le demandeur d'emploi a été inscrit, de façon continue, en catégories A, B, C. Une sortie d'un jour de ces catégories réinitialise l'ancienneté. D'autres indicateurs, tel que le nombre de personnes inscrites en catégorie A un certain nombre de mois sur une période donnée, peuvent éclairer d'autres dimensions de l'ancienneté ou de la récurrence sur les listes de Pôle emploi dans ces catégories.

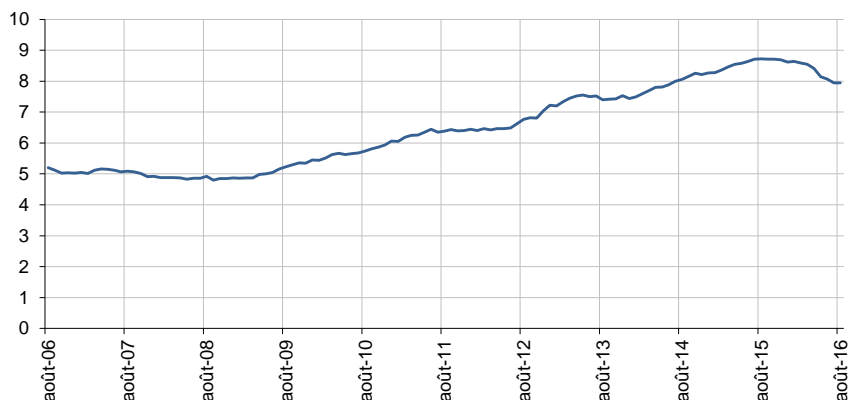
Ancienneté en catégories A, B, C des demandeurs d'emploi

	Effectif			Evolution (en % et point) sur		
	Août 2015	Juillet 2016	Août 2016	un mois	trois mois	un an
Guyane (données CVS)						
Demandeurs d'emploi en catégories A, B, C	25 670	24 620	24 990	1,5	-0,2	-2,6
Inscrits depuis moins de 1 an	16 950	16 680	17 040	2,2	0,9	0,5
Inscrits depuis 1 an ou plus	8 720	7 940	7 950	0,1	-2,3	-8,8
Part des demandeurs d'emploi inscrits depuis 1 an ou plus (en %)	34,0	32,3	31,8	-0,5 pt	-0,7 pt	-2,2 pt
France (données CVS-CJO)						
Demandeurs d'emploi inscrits depuis 1 an ou plus (en milliers)	2 571,0	2 569,0	2 579,9	0,4	-1,2	0,3
Part des demandeurs d'emploi inscrits depuis 1 an ou plus (en %)	44,9	44,8	44,3	-0,5 pt	-1,3 pt	-0,6 pt

Source : Pôle emploi-Dares, STMT, traitements DR Pôle emploi-Dieccte Guyane.

Demandeurs d'emploi inscrits depuis un an ou plus en catégories A, B, C

En milliers, données CVS



Champ : Guyane.

Source : Pôle emploi-Dares, STMT, traitements DR Pôle emploi-Dieccte Guyane.

ENTRÉES ET SORTIES DE CATÉGORIES A, B, C

En Guyane, le nombre moyen d'entrées en catégories A, B, C sur les trois derniers mois diminue de 1,4 % par rapport aux trois mois précédents (+6,0 % sur un an).

Sur les trois derniers mois, les entrées pour démission (-14,3 %), première entrée (-13,0 %) et autre cas (-2,7 %) sont en baisse. Les entrées pour fin de contrat à durée déterminée et fin de mission d'intérim sont stables. Les entrées pour licenciement économique (+50,0 %), autre licenciement (+12,5 %) et reprise d'activité (+22,6 %) sont en hausse.

En Guyane, le nombre moyen de sorties de catégories A, B, C sur les trois derniers mois diminue de 5,3 % par rapport aux trois mois précédents (+8,9 % sur un an).

Sur les trois derniers mois, les sorties pour arrêt de recherche (-12,5 %), cessation d'inscription pour défaut d'actualisation (-12,8 %), radiation administrative (-9,1 %) et autre cas (-1,1 %) sont en baisse. Les sorties pour reprise d'emploi déclarée sont stables. Les sorties pour entrée en stage (+73,3 %) sont en hausse.

Entrées en catégories A, B, C par motif

	Nombre moyen d'entrées juin 2016 - août 2016	Répartition des motifs (en %)	Évolution trimestrielle (en %) (a)	Évolution annuelle (en %) (b)
Guyane (données CVS)				
Fin de contrat à durée déterminée	370	10,4	0,0	-5,1
Fin de mission d'intérim	70	2,0	0,0	40,0
Licenciement économique*	90	2,5	50,0	125,0
Autre licenciement	90	2,5	12,5	0,0
Démission	60	1,7	-14,3	0,0
Première entrée	670	18,8	-13,0	31,4
Reprise d'activité	380	10,7	22,6	442,9
Autre cas**	1 830	51,4	-2,7	-14,5
Entrées en catégories A, B, C	3 560	100,0	-1,4	6,0
France (en milliers, données CVS-CJO)	595,4		7,0	15,1

Source : Pôle emploi-Dares, STMT, traitements DR Pôle emploi-Diecccte Guyane.

* Y compris les entrées en catégories A, B, C dont le motif renseigné est "fin de CRP-CTP-CSP".

** Y compris les entrées en catégories A, B, C à la suite d'une rupture conventionnelle de CDI.

(a) Évolution de la moyenne des entrées de juin 2016 à août 2016 par rapport à la moyenne des entrées de mars 2016 à mai 2016.

(b) Évolution de la moyenne des entrées de juin 2016 à août 2016 par rapport à la moyenne des entrées de juin 2015 à août 2015.

Sorties de catégories A, B, C par motif

	Nombre moyen de sorties juin 2016 - août 2016	Répartition des motifs (en %)	Évolution trimestrielle (en %) (a)	Évolution annuelle (en %) (b)
Guyane (données CVS)				
Reprise d'emploi déclarée*	260	7,3	0,0	23,8
Entrée en stage	260	7,3	73,3	30,0
Arrêt de recherche (maternité, maladie, retraite, ...)	70	2,0	-12,5	0,0
<i>Dont maladie</i>	40	1,1	0,0	0,0
Cessation d'inscription pour défaut d'actualisation	1 630	46,0	-12,8	-3,6
Radiation administrative	400	11,3	-9,1	185,7
Autre cas	920	26,0	-1,1	-1,1
Sorties de catégories A, B, C	3 540	100,0	-5,3	8,9
France (en milliers, données CVS-CJO)	561,5		-0,8	10,2

Source : Pôle emploi-Dares, STMT, traitements DR Pôle emploi-Diecccte Guyane.

* Uniquement celles connues de Pôle emploi.

(a) Évolution de la moyenne des sorties de juin 2016 à août 2016 par rapport à la moyenne des sorties de mars 2016 à mai 2016.

(b) Évolution de la moyenne des sorties de juin 2016 à août 2016 par rapport à la moyenne des sorties de juin 2015 à août 2015.

SOURCE, DÉFINITIONS ET MÉTHODE

Source : la Statistique mensuelle du marché du travail (STMT)

La Statistique mensuelle du marché du travail (STMT) est une source statistique exhaustive issue des fichiers de gestion de Pôle emploi. Elle d'emploi inscrits, entrés ou sortis des listes un mois donné.

La correction des variations saisonnières permet de rendre les évolutions mensuelles pertinentes pour l'analyse conjoncturelle. Les coefficients saisonnières sont estimés une fois par an, sur la période allant de janvier 1996 au dernier mois de décembre. Lorsque ces coefficients sont révisés, sur tout leur historique. La prochaine campagne d'actualisation des coefficients aura lieu en février 2016.

Une [documentation méthodologique](#) présente plus en détail la STMT.

Le Fichier historique statistique (FHS) est une autre source statistique sur les demandeurs d'emploi issue des fichiers de gestion de Pôle emploi. Les statistiques produites à partir de la STMT et du FHS peuvent légèrement différer de la constitution des deux sources concernant notamment la façon dont sont traités les événements enregistrés avec retard et les sorties de courte durée. Les [demandeurs d'emploi issus FHS](#), au niveau national, sont publiés chaque année.

Demandeurs d'emploi : définition et différence avec les chômeurs au sens du BIT

Les demandeurs d'emploi sont des personnes qui sont inscrites à Pôle emploi. Conformément aux recommandations du rapport du Cnis sur la matière d'emploi, de chômage, de sous-emploi et de précarité de l'emploi (septembre 2008), la Dares et Pôle emploi présentent depuis 2009, des données sur les demandeurs d'emploi inscrits à Pôle emploi selon les catégories suivantes :

- catégorie A : demandeurs d'emploi tenus de rechercher un emploi, sans emploi ;
- catégorie B : demandeurs d'emploi tenus de rechercher un emploi, ayant exercé une activité réduite courte (de 78 heures ou moins dans le mois) ;
- catégorie C : demandeurs d'emploi tenus de rechercher un emploi, ayant exercé une activité réduite longue (de plus de 78 heures au cours du mois) ;
- catégorie D : demandeurs d'emploi non tenus de rechercher un emploi (en raison d'une formation, d'une maladie...) y compris les demandeurs d'emploi en sécurisation professionnelle (CSP), sans emploi ;
- catégorie E : demandeurs d'emploi non tenus de rechercher un emploi, en emploi (par exemple, bénéficiaires de contrats aidés, créateurs d'entreprise).

Est chômeur au sens du BIT toute personne de 15 ans ou plus qui n'a pas travaillé au moins une heure pendant une semaine de référence ou qui n'a pas recherché activement un emploi dans le mois précédent ou en a trouvé un qui commence dans les trois mois, mesuré par l'enquête Emploi de l'Insee.

L'inscription à Pôle emploi en catégorie A et le chômage au sens du BIT sont deux réalités proches, mais qui ne se recouvrent pas (voir l'annexe 1).

Interprétation des séries CVS sur les demandeurs d'emploi

Les données STMT étant exhaustives, il n'existe pas, comme pour des données d'enquête, d'incertitude liée à l'échantillonnage. Les variations des séries STMT peuvent résulter soit de la tendance de moyen terme, principalement liée aux évolutions du marché du travail et à la conjoncture économique, soit de la constitution des sources (variations dans la gestion des listes de demandeurs d'emploi par Pôle emploi ou dans les comportements des demandeurs d'emploi, imprécisions dans l'estimation des corrections des variations saisonnières, ...). Parmi ces chocs ponctuels figurent aussi des événements dont certains ont pu avoir un impact significatif sur les séries de demandeurs d'emploi. Un [document](#) présente les principaux événements.

Une [documentation](#) fournit des éléments d'aide à l'interprétation des séries mensuelles CVS sur les demandeurs d'emploi.

Pour en savoir plus

[\[1\] Dares, Pôle emploi \(2016\), « Demandeurs d'emploi inscrits et offres collectées par Pôle emploi en décembre 2015 », Dares |](#)

[\[2\] Dares, les séries mensuelles régionales, départementales et par zone d'emploi.](#)

le porte sur tous les demandeurs

ents de correction des variations
it réestimés, les séries CVS sont

à emploi. Elle comporte tous les
en raison de différences dans la
à durée. Des [séries brutes sur les](#)

sur la définition d'indicateurs en
i des fins d'analyse statistique les

10is) ;
u mois) ;
nandeurs d'emploi en contrat de
entreprise).

à, est disponible pour prendre un
Le chômage au sens du BIT est

oir [documentation](#)).

ons des séries CVS issues de la
omique, soit de chocs ponctuels,
nts d'inscription, chocs ponctuels
des incidents et changements de
nements et leurs impacts.

[Indicateurs n°006, octobre.](#)