

DEMANDEURS D'EMPLOI INSCRITS À PÔLE EMPLOI EN GUYANE EN DÉCEMBRE 2016

Fin décembre 2016, en Guyane, le nombre de demandeurs d'emploi tenus de rechercher un emploi et sans activité (catégorie A) s'établit à 22 470. Ce nombre baisse de 0,6 % sur un mois (soit -130 personnes), de 0,4 % sur trois mois et de 2,4 % sur un an.

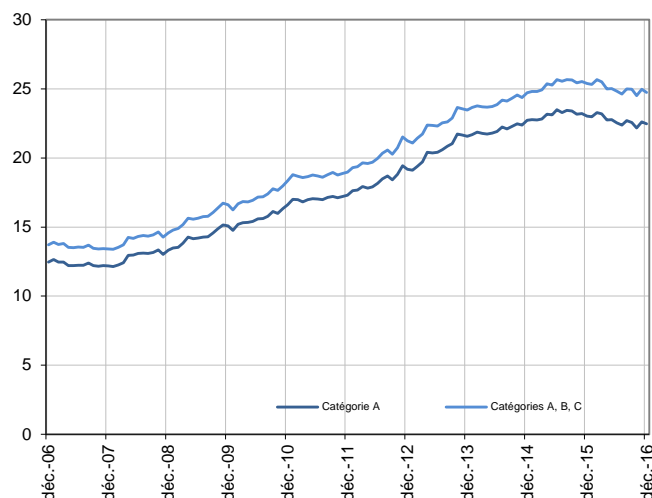
En France (y compris Dom), ce nombre augmente de 0,8 % sur un mois, diminue de 0,5 % sur trois mois et de 3,0 % sur un an.

En Guyane, le nombre de demandeurs d'emploi tenus de rechercher un emploi, ayant ou non exercé une activité dans le mois (catégories A, B, C), s'établit à 24 740 fin décembre 2016. Ce nombre baisse de 0,9 % sur un mois (soit -230 personnes), de 0,9 % sur trois mois et de 2,6 % sur un an.

En France (y compris Dom), ce nombre est stable sur un mois, diminue de 0,1 % sur trois mois et est stable sur un an.

Demandeurs d'emploi en catégories A et A, B, C en Guyane

En milliers, données CVS



Source : Pôle emploi-Dares, STMT, traitements DR Pôle emploi-Dieccte Guyane.

Demandeurs d'emploi par catégorie

	Effectif			Évolution (en %) sur		
	Décembre 2015	Novembre 2016	Décembre 2016	un mois	trois mois	un an
Guyane (données CVS)						
Inscrits tenus de rechercher un emploi, sans emploi (catégorie A)	23 030	22 600	22 470	-0,6	-0,4	-2,4
Inscrits tenus de rechercher un emploi, en activité réduite (catégories B, C)	2 370	2 370	2 270	-4,2	-5,4	-4,2
Ensemble des inscrits tenus de rechercher un emploi (catégories A, B, C)	25 400	24 970	24 740	-0,9	-0,9	-2,6
Inscrits non tenus de rechercher un emploi, sans emploi (catégorie D)	590	1 170	1 140	-2,6	22,6	93,2
Inscrits non tenus de rechercher un emploi, en emploi (catégorie E)	1 460	1 590	1 620	1,9	-1,8	11,0
Ensemble des inscrits (catégories A, B, C, D, E)	27 450	27 730	27 500	-0,8	-0,2	0,2
France (en milliers, données CVS-CJO)						
Inscrits tenus de rechercher un emploi, sans emploi (catégorie A)	3 580,5	3 447,0	3 473,1	0,8	-0,5	-3,0
Inscrits tenus de rechercher un emploi, en activité réduite (catégories B, C)	1 897,5	2 028,8	2 002,6	-1,3	0,6	5,5
Ensemble des inscrits tenus de rechercher un emploi (catégories A, B, C)	5 478,0	5 475,8	5 475,7	0,0	-0,1	0,0
Inscrits non tenus de rechercher un emploi, sans emploi (catégorie D)	274,2	338,3	341,6	1,0	5,2	24,6
Inscrits non tenus de rechercher un emploi, en emploi (catégorie E)	424,6	424,3	422,4	-0,4	-2,7	-0,5
Ensemble des inscrits (catégories A, B, C, D, E)	6 176,8	6 238,4	6 239,7	0,0	0,0	1,0

Source : Pôle emploi-Dares, STMT, traitements DR Pôle emploi-Dieccte Guyane.

Les données publiées concernent les demandeurs d'emploi inscrits à Pôle emploi. La notion de demandeurs d'emploi est différente de celle de chômeurs au sens du Bureau international du travail (BIT). Au-delà des évolutions du marché du travail, différents facteurs peuvent davantage affecter les données relatives aux demandeurs d'emploi : modifications des règles d'indemnisation ou d'accompagnement des demandeurs d'emploi, changements de procédure, incidents.

Un [document](#) présente les principaux changements de procédure et incidents ayant affecté les statistiques de demandeurs d'emploi.

L'ensemble des définitions et concepts figurent dans la [documentation méthodologique](#) en ligne.

Les évolutions mensuelles des séries corrigées des variations saisonnières (CVS) peuvent différer de la tendance de moyen terme des séries ; les évolutions sur trois mois sont à privilégier pour obtenir une information sur la tendance de moyen terme.

[Une documentation](#) fournit des éléments d'aide à l'interprétation des séries mensuelles sur les demandeurs d'emploi.

DEMANDEURS D'EMPLOI PAR DÉPARTEMENT D'OUTRE-MER

Fin décembre 2016, dans les départements d'Outre-mer, les évolutions du nombre de demandeurs d'emploi en catégorie A se situent entre -0,6 % en Guyane et +0,3 % en Guadeloupe pour les évolutions sur un mois, et entre -1,1 % en Martinique et +0,9 % à La Réunion pour les évolutions sur trois mois.

Les évolutions du nombre de demandeurs d'emploi en catégories A, B, C se situent entre -0,9 % en Guyane et +0,2 % en Guadeloupe pour les évolutions sur un mois, et entre -0,9 % en Guyane et +1,0 % à La Réunion pour les évolutions sur trois mois.

Demands d'emploi en catégorie A

Données CVS

	Effectif			Évolution (en %) sur		
	Décembre 2015	Novembre 2016	Décembre 2016	un mois	trois mois	un an
Guyane	23 030	22 600	22 470	-0,6	-0,4	-2,4
Guadeloupe	57 170	55 610	55 770	0,3	-1,0	-2,4
Martinique	43 590	41 350	41 370	0,0	-1,1	-5,1
Réunion	136 650	136 860	136 890	0,0	0,9	0,2

Champ : Dom (hors Mayotte).

Source : Pôle emploi-Dares, STMT, traitements DR Pôle emploi-Dieccte Guadeloupe, Martinique, Guyane, Réunion.

Demands d'emploi en catégories A, B, C

Données CVS

	Effectif			Évolution (en %) sur		
	Décembre 2015	Novembre 2016	Décembre 2016	un mois	trois mois	un an
Guyane	25 400	24 970	24 740	-0,9	-0,9	-2,6
Guadeloupe	65 210	64 290	64 440	0,2	-0,5	-1,2
Martinique	53 040	51 010	50 940	-0,1	-0,8	-4,0
Réunion	160 980	162 040	161 930	-0,1	1,0	0,6

Champ : Dom (hors Mayotte).

Source : Pôle emploi-Dares, STMT, traitements DR Pôle emploi-Dieccte Guadeloupe, Martinique, Guyane, Réunion.

DEMANDEURS D'EMPLOI EN CATÉGORIE A

En Guyane, fin décembre 2016, le nombre de demandeurs d'emploi en catégorie A diminue de 0,5 % pour les hommes (-2,3 % sur trois mois et -3,3 % sur un an) et de 0,6 % pour les femmes (+0,9 % sur trois mois et -1,8 % sur un an).

Le nombre de demandeurs d'emploi en catégorie A diminue en Guyane de 1,0 % pour les moins de 25 ans (-2,5 % sur trois mois et -6,4 % sur un an), de 0,8 % pour ceux âgés de 25 à 49 ans (-0,4 % sur trois mois et -2,8 % sur un an) et progresse de 0,4 % pour ceux âgés de 50 ans ou plus (+0,8 % sur trois mois et +1,4 % sur un an).

Demandeurs d'emploi en catégorie A par sexe et âge

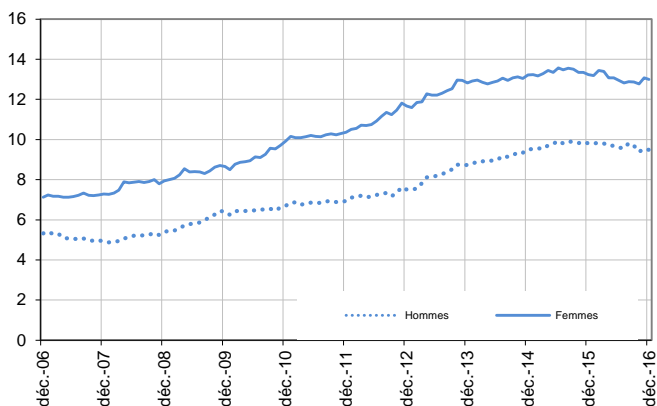
Données CVS

	Effectif			Évolution (en %) sur		
	Décembre 2015	Novembre 2016	Décembre 2016	un mois	trois mois	un an
Hommes	9 800	9 530	9 480	-0,5	-2,3	-3,3
Femmes	13 230	13 070	12 990	-0,6	0,9	-1,8
Moins de 25 ans	3 270	3 090	3 060	-1,0	-2,5	-6,4
Hommes	1 490	1 400	1 370	-2,1	-4,2	-8,1
Femmes	1 780	1 690	1 690	0,0	-1,2	-5,1
Entre 25 et 49 ans	14 820	14 520	14 400	-0,8	-0,4	-2,8
Hommes	5 780	5 620	5 580	-0,7	-2,3	-3,5
Femmes	9 040	8 900	8 820	-0,9	0,8	-2,4
50 ans ou plus	4 940	4 990	5 010	0,4	0,8	1,4
Hommes	2 530	2 510	2 530	0,8	-1,2	0,0
Femmes	2 410	2 480	2 480	0,0	2,9	2,9
Guyane	23 030	22 600	22 470	-0,6	-0,4	-2,4

Source : Pôle emploi-Dares, STMT, traitements DR Pôle emploi-Dieccte Guyane.

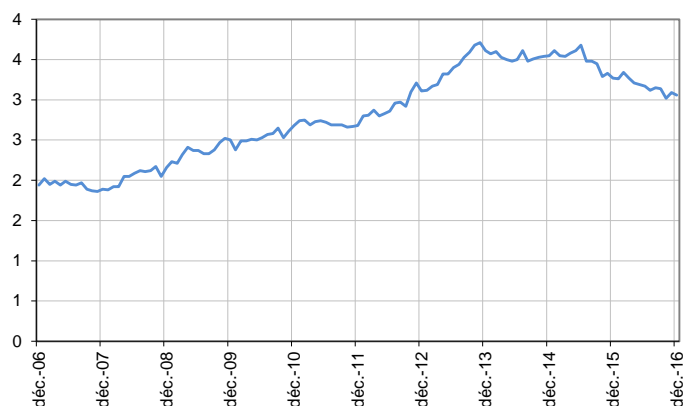
Catégorie A, par sexe

En milliers, données CVS



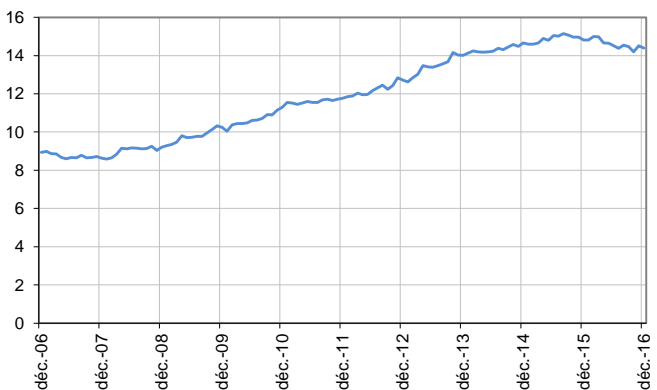
Catégorie A, moins de 25 ans

En milliers, données CVS



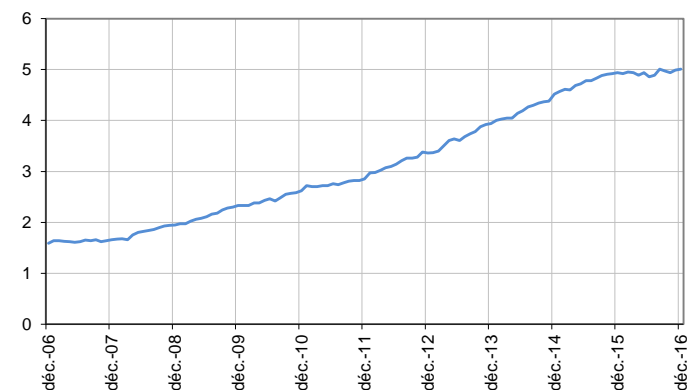
Catégorie A, entre 25 et 49 ans

En milliers, données CVS



Catégorie A, 50 ans ou plus

En milliers, données CVS



Source : Pôle emploi-Dares, STMT, traitements DR Pôle emploi-Dieccte Guyane.

DEMANDEURS D'EMPLOI EN CATÉGORIES A, B, C

En Guyane, fin décembre 2016, le nombre de demandeurs d'emploi en catégories A, B, C diminue de 1,0 % pour les hommes (-2,4 % sur trois mois et -3,3 % sur un an) et de 0,9 % pour les femmes (+0,2 % sur trois mois et -2,1 % sur un an).

Le nombre de demandeurs d'emploi en catégories A, B, C augmente en Guyane de 0,3 % pour les moins de 25 ans (-2,0 % sur trois mois et -5,6 % sur un an), recule de 1,5 % pour ceux âgés de 25 à 49 ans (-1,1 % sur trois mois et -3,2 % sur un an) et progresse de 0,2 % pour ceux âgés de 50 ans ou plus (+0,2 % sur trois mois et +1,1 % sur un an).

Demandeurs d'emploi en catégories A, B, C par sexe et âge

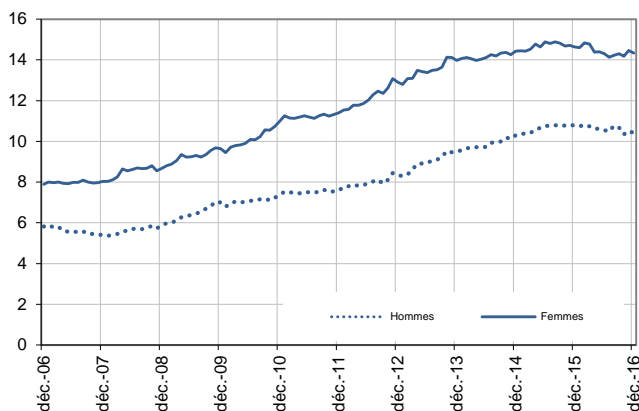
Données CVS

	Effectif			Evolution (en %) sur		
	Décembre 2015	Novembre 2016	Décembre 2016	un mois	trois mois	un an
Hommes	10 760	10 510	10 410	-1,0	-2,4	-3,3
Femmes	14 640	14 460	14 330	-0,9	0,2	-2,1
Moins de 25 ans	3 550	3 340	3 350	0,3	-2,0	-5,6
Hommes	1 610	1 520	1 510	-0,7	-3,2	-6,2
Femmes	1 940	1 820	1 840	1,1	-1,1	-5,2
Entre 25 et 49 ans	16 480	16 210	15 960	-1,5	-1,1	-3,2
Hommes	6 450	6 300	6 200	-1,6	-2,7	-3,9
Femmes	10 030	9 910	9 760	-1,5	0,0	-2,7
50 ans ou plus	5 370	5 420	5 430	0,2	0,2	1,1
Hommes	2 700	2 690	2 700	0,4	-1,5	0,0
Femmes	2 670	2 730	2 730	0,0	1,9	2,2
Guyane	25 400	24 970	24 740	-0,9	-0,9	-2,6

Source : Pôle emploi-Dares, STMT, traitements DR Pôle emploi-Diecccte Guyane.

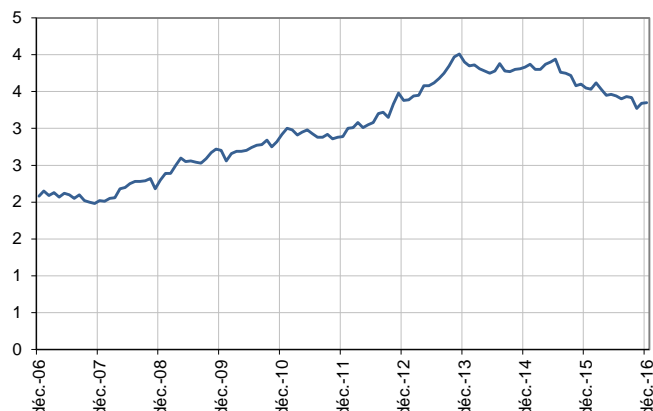
Catégories A, B, C, par sexe

En milliers, données CVS



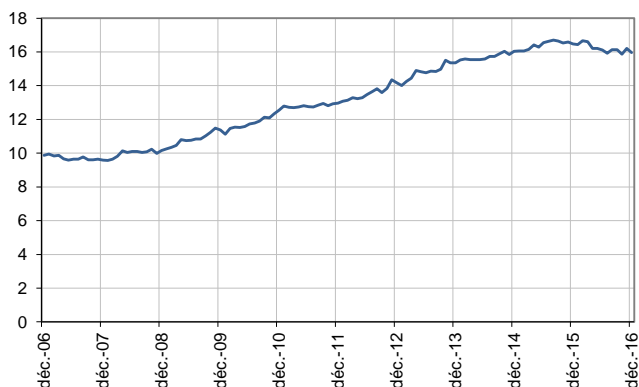
Catégories A, B, C, moins de 25 ans

En milliers, données CVS



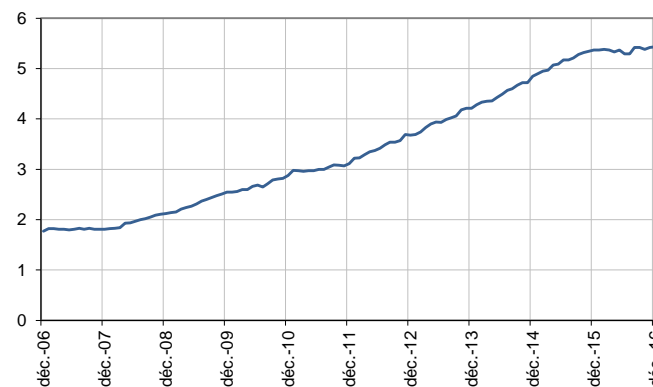
Catégories A, B, C, entre 25 et 49 ans

En milliers, données CVS



Catégories A, B, C, 50 ans ou plus

En milliers, données CVS



Source : Pôle emploi-Dares, STMT, traitements DR Pôle emploi-Diecccte Guyane.

ANCIENNETÉ D'INSCRIPTION EN CATÉGORIES A, B, C DES DEMANDEURS D'EMPLOI

En Guyane, fin décembre 2016, le nombre de demandeurs d'emploi inscrits en catégories A, B, C depuis un an ou plus diminue de 1,0 % (-1,3 % sur trois mois et -9,4 % sur un an) et celui des inscrits depuis moins d'un an diminue de 0,9 % (-0,8 % sur trois mois et +0,9 % sur un an).

L'ancienneté en catégories A, B, C est mesurée par le nombre de jours où le demandeur d'emploi a été inscrit, de façon continue, en catégories A, B, C. Une sortie d'un jour de ces catégories réinitialise l'ancienneté. D'autres indicateurs, tel que le nombre de personnes inscrites en catégorie A un certain nombre de mois sur une période donnée, peuvent éclairer d'autres dimensions de l'ancienneté ou de la récurrence sur les listes de Pôle emploi dans ces catégories.

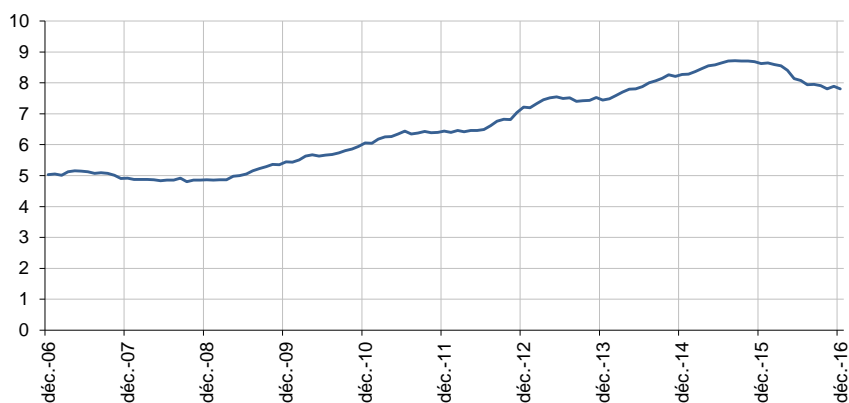
Ancienneté en catégories A, B, C des demandeurs d'emploi

	Effectif			Evolution (en % et point) sur		
	Décembre 2015	Novembre 2016	Décembre 2016	un mois	trois mois	un an
Guyane (données CVS)						
Demandeurs d'emploi en catégories A, B, C	25 400	24 970	24 740	-0,9	-0,9	-2,6
Inscrits depuis moins de 1 an	16 780	17 080	16 930	-0,9	-0,8	0,9
Moins de 3 mois	6 820	7 120	7 000	-1,7	-1,3	2,6
De 3 mois à moins de 6 mois	4 480	4 570	4 530	-0,9	-3,2	1,1
De 6 mois à moins de 12 mois	5 480	5 390	5 400	0,2	2,1	-1,5
Inscrits depuis 1 an ou plus	8 620	7 890	7 810	-1,0	-1,3	-9,4
De 1 an à moins de 2 ans	3 990	3 780	3 750	-0,8	0,0	-6,0
De 2 ans à moins de 3 ans	1 850	1 580	1 590	0,6	-0,6	-14,1
3 ans ou plus	2 780	2 530	2 470	-2,4	-3,5	-11,2
Part des demandeurs d'emploi inscrits depuis 1 an ou plus (en %)	33,9	31,6	31,6	+0,0 pt	-0,1 pt	-2,3 pt
France (données CVS-CJO)						
Demandeurs d'emploi inscrits depuis 1 an ou plus (en milliers)	2 469,7	2 421,4	2 411,4	-0,4	-0,2	-2,4
Part des demandeurs d'emploi inscrits depuis 1 an ou plus (en %)	45,1	44,2	44,0	-0,2 pt	-0,1 pt	-1,1 pt

Source : Pôle emploi-Dares, STMT, traitements DR Pôle emploi-Dieccte Guyane.

Demandeurs d'emploi inscrits depuis un an ou plus en catégories A, B, C

En milliers, données CVS



Champ : Guyane.

Source : Pôle emploi-Dares, STMT, traitements DR Pôle emploi-Dieccte Guyane.

ENTRÉES ET SORTIES DE CATÉGORIES A, B, C

En Guyane, le nombre moyen d'entrées en catégories A, B, C sur les trois derniers mois diminue de 3,1 % par rapport aux trois mois précédents (+3,3 % sur un an).

Sur les trois derniers mois, les entrées pour fin de contrat à durée déterminée (-10,5 %), fin de mission d'intérim (-16,7 %), licenciement économique (-42,9 %), autre licenciement (-12,5 %), première entrée (-9,0 %) et reprise d'activité (-10,0 %) sont en baisse. Les entrées pour démission sont stables. Les entrées pour autre cas (+4,4 %) sont en hausse.

En Guyane, le nombre moyen de sorties de catégories A, B, C sur les trois derniers mois diminue de 0,3 % par rapport aux trois mois précédents (+3,0 % sur un an).

Sur les trois derniers mois, les sorties pour arrêt de recherche (-12,5 %) et radiation administrative (-8,8 %) sont en baisse. Les sorties pour entrée en stage et cessation d'inscription pour défaut d'actualisation sont stables. Les sorties pour reprise d'emploi déclarée (+4,0 %) et autre cas (+1,1 %) sont en hausse.

Entrées en catégories A, B, C par motif

	Nombre moyen d'entrées octobre 2016 - décembre 2016	Répartition des motifs (en %)	Évolution trimestrielle (en %) (a)	Évolution annuelle (en %) (b)
Guyane (données CVS)				
Fin de contrat à durée déterminée	340	9,9	-10,5	-10,5
Fin de mission d'intérim	50	1,5	-16,7	-16,7
Licenciement économique*	40	1,2	-42,9	-20,0
Autre licenciement	70	2,0	-12,5	0,0
Démission	50	1,5	0,0	-16,7
Première entrée	610	17,8	-9,0	-20,8
Reprise d'activité	360	10,5	-10,0	350,0
Autre cas**	1 910	55,7	4,4	2,7
Entrées en catégories A, B, C	3 430	100,0	-3,1	3,3
France (en milliers, données CVS-CJO)	547,2		-2,5	8,0

Source : Pôle emploi-Dares, STMT, traitements DR Pôle emploi-Diecccte Guyane.

* Y compris les entrées en catégories A, B, C dont le motif renseigné est "fin de CRP-CTP-CSP".

** Y compris les entrées en catégories A, B, C à la suite d'une rupture conventionnelle de CDI.

(a) Évolution de la moyenne des entrées d'octobre 2016 à décembre 2016 par rapport à la moyenne des entrées de juillet 2016 à septembre 2016.

(b) Évolution de la moyenne des entrées d'octobre 2016 à décembre 2016 par rapport à la moyenne des entrées d'octobre 2015 à décembre 2015.

Sorties de catégories A, B, C par motif

	Nombre moyen de sorties octobre 2016 - décembre 2016	Répartition des motifs (en %)	Évolution trimestrielle (en %) (a)	Évolution annuelle (en %) (b)
Guyane (données CVS)				
Reprise d'emploi déclarée*	260	7,5	4,0	-13,3
Entrée en stage	250	7,2	0,0	127,3
Arrêt de recherche (maternité, maladie, retraite, ...)	70	2,0	-12,5	0,0
<i>Dont maladie</i>	30	0,9	-25,0	-25,0
Cessation d'inscription pour défaut d'actualisation	1 650	47,4	0,0	-6,3
Radiation administrative	310	8,9	-8,8	55,0
Autre cas	930	26,7	1,1	-1,1
Sorties de catégories A, B, C	3 480	100,0	-0,3	3,0
France (en milliers, données CVS-CJO)	0,0		#DIV/0!	#DIV/0!

Source : Pôle emploi-Dares, STMT, traitements DR Pôle emploi-Diecccte Guyane.

* Uniquement celles connues de Pôle emploi.

(a) Évolution de la moyenne des sorties d'octobre 2016 à décembre 2016 par rapport à la moyenne des sorties de juillet 2016 à septembre 2016.

(b) Évolution de la moyenne des sorties d'octobre 2016 à décembre 2016 par rapport à la moyenne des sorties d'octobre 2015 à décembre 2015.

SOURCE, DÉFINITIONS ET MÉTHODE

Source : la Statistique mensuelle du marché du travail (STMT)

La Statistique mensuelle du marché du travail (STMT) est une source statistique exhaustive issue des fichiers de gestion de Pôle emploi. Elle d'emploi inscrits, entrés ou sortis des listes un mois donné.

La correction des variations saisonnières permet de rendre les évolutions mensuelles pertinentes pour l'analyse conjoncturelle. Les coefficients saisonnières sont estimés une fois par an, sur la période allant de janvier 1996 au dernier mois de décembre. Lorsque ces coefficients sont révisés, sur tout leur historique. La prochaine campagne d'actualisation des coefficients aura lieu en février 2016.

[Une documentation méthodologique](#) présente plus en détail la STMT.

Le Fichier historique statistique (FHS) est une autre source statistique sur les demandeurs d'emploi issue des fichiers de gestion de Pôle emploi épisodes d'inscription sur une période de 10 ans. Les statistiques produites à partir de la STMT et du FHS peuvent légèrement différer de la constitution des deux sources concernant notamment la façon dont sont traités les événements enregistrés avec retard et les sorties de courte

Des [séries brutes sur les demandeurs d'emploi issues FHS](#), au niveau national, sont publiées chaque année.

Demandeurs d'emploi : définition et différence avec les chômeurs au sens du BIT

Les demandeurs d'emploi sont des personnes qui sont inscrites à Pôle emploi. Conformément aux recommandations du rapport du Cnis sur la matière d'emploi, de chômage, de sous-emploi et de précarité de l'emploi (septembre 2008), la Dares et Pôle emploi présentent depuis 2009, des données sur les demandeurs d'emploi inscrits à Pôle emploi selon les catégories suivantes :

- catégorie A : demandeurs d'emploi tenus de rechercher un emploi, sans emploi ;
- catégorie B : demandeurs d'emploi tenus de rechercher un emploi, ayant exercé une activité réduite courte (de 78 heures ou moins dans le mois) ;
- catégorie C : demandeurs d'emploi tenus de rechercher un emploi, ayant exercé une activité réduite longue (de plus de 78 heures au cours du mois) ;
- catégorie D : demandeurs d'emploi non tenus de rechercher un emploi (en raison d'une formation, d'une maladie...) y compris les demandeurs de sécurisation professionnelle (CSP), sans emploi ;
- catégorie E : demandeurs d'emploi non tenus de rechercher un emploi, en emploi (par exemple, bénéficiaires de contrats aidés, créateurs d'entreprise)

Est chômeur au sens du BIT toute personne de 15 ans ou plus qui n'a pas travaillé au moins une heure pendant une semaine de référence et qui a recherché activement un emploi dans le mois précédent ou en a trouvé un qui commence dans les trois mois, mesuré par l'enquête Emploi de l'Insee.

L'inscription à Pôle emploi en catégorie A et le chômage au sens du BIT sont deux réalités proches, mais qui ne se recouvrent pas.

Interprétation des séries CVS sur les demandeurs d'emploi

Les données STMT étant exhaustives, il n'existe pas, comme pour des données d'enquête, d'incertitude liée à l'échantillonnage. Les variations des séries STMT peuvent résulter soit de la tendance de moyen terme, principalement liée aux évolutions du marché du travail et à la conjoncture économique, soit de la source des données (variations dans la gestion des listes de demandeurs d'emploi par Pôle emploi ou dans les comportements des demandeurs sur le marché du travail, imprécisions dans l'estimation des corrections des variations saisonnières, ...). Parmi ces chocs ponctuels figurent aussi des événements exceptionnels dont certains ont pu avoir un impact significatif sur les séries de demandeurs d'emploi.

[Un document](#) présente les principaux événements et leurs impacts.

[Une documentation](#) fournit des éléments d'aide à l'interprétation des séries mensuelles CVS sur les demandeurs d'emploi.

Pour en savoir plus

[\[1\] Dares, Pôle emploi \(2016\), « Demandeurs d'emploi inscrits et offres collectées par Pôle emploi en décembre 2015 », Dares |](#)

[\[2\] Dares, les séries mensuelles régionales, départementales et par zone d'emploi.](#)

le porte sur tous les demandeurs

ents de correction des variations
it réestimés, les séries CVS sont

à emploi. Elle comporte tous les
en raison de différences dans la
durée.

sur la définition d'indicateurs en
des fins d'analyse statistique les

10is) ;
u mois) ;
demandeurs d'emploi en contrat de
entreprise).

à, est disponible pour prendre un
Le chômage au sens du BIT est

pas ([voir documentation](#)).

ons des séries CVS issues de la
omique, soit de chocs ponctuels,
nts d'inscription, chocs ponctuels
des incidents et changements de

[Indicateurs n°006, octobre.](#)