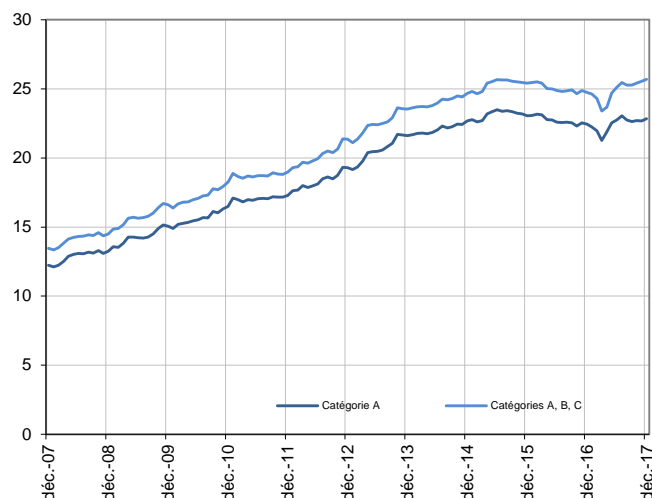


## DEMANDEURS D'EMPLOI INSCRITS À PÔLE EMPLOI EN GUYANE EN DÉCEMBRE 2017

### Demandeurs d'emploi en catégories A et A, B, C en Guyane

En milliers, données CVS-CJO



Source : Pôle emploi-Dares, STMT, traitements DR Pôle emploi-Dieccte Guyane.

Fin décembre 2017, en Guyane, le nombre de demandeurs d'emploi tenus de rechercher un emploi et sans activité (catégorie A) s'établit à 22 840. Ce nombre augmente de 0,7 % sur un mois (soit +160 personnes), de 0,9 % sur trois mois et de 1,7 % sur un an.

En France (y compris Dom), ce nombre baisse de 0,1 % sur un mois, de 0,7 % sur trois mois et de 0,3 % sur un an.

En Guyane, le nombre de demandeurs d'emploi tenus de rechercher un emploi, ayant ou non exercé une activité dans le mois (catégories A, B, C), s'établit à 25 690 fin décembre 2017. Ce nombre augmente de 0,5 % sur un mois (soit +130 personnes), de 1,6 % sur trois mois et de 3,8 % sur un an.

En France (y compris Dom), ce nombre est stable sur un mois, comme sur trois mois et progresse de 2,7 % sur un an.

### Demandeurs d'emploi par catégorie

	Effectif			Évolution (en %) sur		
	Décembre 2016	Novembre 2017	Décembre 2017	un mois	trois mois	un an
<b>Guyane (données CVS-CJO)</b>						
Inscrits tenus de rechercher un emploi, sans emploi (catégorie A)	22 450	22 680	<b>22 840</b>	0,7	0,9	1,7
Inscrits tenus de rechercher un emploi, en activité réduite (catégories B, C)	2 300	2 880	<b>2 850</b>	-1,0	8,0	23,9
Ensemble des inscrits tenus de rechercher un emploi (catégories A, B, C)	24 750	25 560	<b>25 690</b>	0,5	1,6	3,8
Inscrits non tenus de rechercher un emploi, sans emploi (catégorie D)	1 090	790	<b>650</b>	-17,7	12,1	-40,4
Inscrits non tenus de rechercher un emploi, en emploi (catégorie E)	1 640	1 210	<b>1 330</b>	9,9	-4,3	-18,9
Ensemble des inscrits (catégories A, B, C, D, E)	27 480	27 560	<b>27 670</b>	0,4	1,5	0,7
<b>France (en milliers, données CVS-CJO)</b>						
Inscrits tenus de rechercher un emploi, sans emploi (catégorie A)	3 722,5	3 712,2	<b>3 709,5</b>	-0,1	-0,7	-0,3
Inscrits tenus de rechercher un emploi, en activité réduite (catégories B, C)	2 042,2	2 207,0	<b>2 211,1</b>	0,2	1,1	8,3
Ensemble des inscrits tenus de rechercher un emploi (catégories A, B, C)	5 764,7	5 919,2	<b>5 920,6</b>	0,0	0,0	2,7
Inscrits non tenus de rechercher un emploi, sans emploi (catégorie D)	352,1	278,2	<b>287,0</b>	3,2	1,1	-18,5
Inscrits non tenus de rechercher un emploi, en emploi (catégorie E)	443,5	409,2	<b>406,8</b>	-0,6	-5,3	-8,3
Ensemble des inscrits (catégories A, B, C, D, E)	6 560,3	6 606,6	<b>6 614,4</b>	0,1	-0,3	0,8

Source : Pôle emploi-Dares, STMT, traitements DR Pôle emploi-Dieccte Guyane.

Les données publiées concernent les demandeurs d'emploi inscrits à Pôle emploi. La notion de demandeurs d'emploi est différente de celle de chômeurs au sens du Bureau international du travail (BIT). Au-delà des évolutions du marché du travail, différents facteurs peuvent davantage affecter les données relatives aux demandeurs d'emploi : modifications des règles d'indemnisation ou d'accompagnement des demandeurs d'emploi, changements de procédure, incidents. Un [document](#) présente les principaux changements de procédure et incidents ayant affecté les statistiques de demandeurs d'emploi.

L'ensemble des définitions et concepts figurent dans la [documentation méthodologique](#) en ligne.

Les évolutions mensuelles des séries corrigées des variations saisonnières (CVS) peuvent différer de la tendance de moyen terme des séries ; les évolutions sur trois mois sont à privilégier pour obtenir une information sur la tendance de moyen terme. Une [documentation](#) fournit des éléments d'aide à l'interprétation des séries mensuelles sur les demandeurs d'emploi.

**La publication sur les demandeurs d'emploi inscrits à Pôle emploi sera désormais trimestrielle. La prochaine publication sera diffusée le mercredi 25 avril 2018 à 8h30 et portera sur le nombre moyen de demandeurs d'emploi inscrits au cours du 1<sup>er</sup> trimestre 2018. »**

## DEMANDEURS D'EMPLOI PAR DÉPARTEMENT D'OUTRE-MER

Fin décembre 2017, dans les départements d'Outre-mer, les évolutions du nombre de demandeurs d'emploi en catégorie A se situent entre -1,1 % en Guadeloupe et +0,7 % en Martinique et en Guyane pour les évolutions sur un mois, et entre -0,8 % en Guadeloupe et +0,9 % en Guyane pour les évolutions sur trois mois.

Les évolutions du nombre de demandeurs d'emploi en catégories A, B, C se situent entre -0,7 % en Guadeloupe et +0,5 % en Guyane pour les évolutions sur un mois, et entre +0,1 % en Guadeloupe et +1,6 % en Guyane pour les évolutions sur trois mois.

### Demandeurs d'emploi en catégorie A

Données CVS-CJO

	Effectif			Évolution (en %) sur		
	Décembre 2016	Novembre 2017	Décembre 2017	un mois	trois mois	un an
<b>Guyane</b>	<b>22 450</b>	<b>22 680</b>	<b>22 840</b>	<b>0,7</b>	<b>0,9</b>	<b>1,7</b>
Guadeloupe	55 480	56 700	<b>56 100</b>	-1,1	-0,8	1,1
Martinique	41 300	43 070	<b>43 380</b>	0,7	-0,1	5,0
Réunion	136 170	135 650	<b>135 780</b>	0,1	-0,1	-0,3

Champ : Dom (hors Mayotte).

Source : Pôle emploi-Dares, STMT, traitements DR Pôle emploi-Dieccte Guadeloupe, Martinique, Guyane, Réunion.

### Demandeurs d'emploi en catégories A, B, C

Données CVS-CJO

	Effectif			Évolution (en %) sur		
	Décembre 2016	Novembre 2017	Décembre 2017	un mois	trois mois	un an
<b>Guyane</b>	<b>24 750</b>	<b>25 560</b>	<b>25 690</b>	<b>0,5</b>	<b>1,6</b>	<b>3,8</b>
Guadeloupe	64 100	66 020	<b>65 540</b>	-0,7	0,1	2,2
Martinique	50 850	53 330	<b>53 490</b>	0,3	0,5	5,2
Réunion	161 200	162 890	<b>163 580</b>	0,4	0,9	1,5

Champ : Dom (hors Mayotte).

Source : Pôle emploi-Dares, STMT, traitements DR Pôle emploi-Dieccte Guadeloupe, Martinique, Guyane, Réunion.

## DEMANDEURS D'EMPLOI EN CATÉGORIE A

En Guyane, fin décembre 2017, le nombre de demandeurs d'emploi en catégorie A augmente de 0,2 % pour les hommes (-1,4 % sur trois mois et +0,1 % sur un an) et de 1,1 % pour les femmes (+2,5 % sur trois mois et +2,9 % sur un an).

Le nombre de demandeurs d'emploi en catégorie A augmente en Guyane de 3,1 % pour les moins de 25 ans (+2,4 % sur trois mois et +9,8 % sur un an), de 0,8 % pour ceux âgés de 25 à 49 ans (+1,0 % sur trois mois et -0,3 % sur un an) et recule de 1,0 % pour ceux âgés de 50 ans ou plus (-0,4 % sur trois mois et +2,8 % sur un an).

### Demands d'emploi en catégorie A par sexe et âge

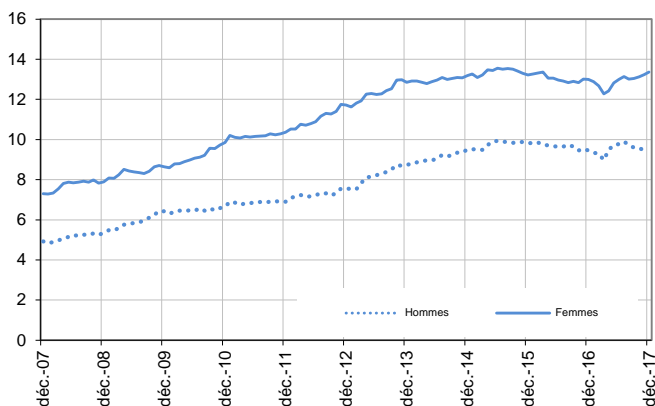
Données CVS-CJO

	Effectif			Évolution (en %) sur		
	Décembre 2016	Novembre 2017	Décembre 2017	un mois	trois mois	un an
Hommes	9 460	9 450	<b>9 470</b>	0,2	-1,4	0,1
Femmes	12 990	13 230	<b>13 370</b>	1,1	2,5	2,9
<b>Moins de 25 ans</b>	<b>3 070</b>	<b>3 270</b>	<b>3 370</b>	<b>3,1</b>	<b>2,4</b>	<b>9,8</b>
Hommes	1 380	1 450	<b>1 510</b>	4,1	0,0	9,4
Femmes	1 690	1 820	<b>1 860</b>	2,2	4,5	10,1
<b>Entre 25 et 49 ans</b>	<b>14 400</b>	<b>14 240</b>	<b>14 350</b>	<b>0,8</b>	<b>1,0</b>	<b>-0,3</b>
Hommes	5 580	5 380	<b>5 420</b>	0,7	-1,1	-2,9
Femmes	8 820	8 860	<b>8 930</b>	0,8	2,3	1,2
<b>50 ans ou plus</b>	<b>4 980</b>	<b>5 170</b>	<b>5 120</b>	<b>-1,0</b>	<b>-0,4</b>	<b>2,8</b>
Hommes	2 500	2 620	<b>2 540</b>	-3,1	-2,7	1,6
Femmes	2 480	2 550	<b>2 580</b>	1,2	2,0	4,0
<b>Guyane</b>	<b>22 450</b>	<b>22 680</b>	<b>22 840</b>	<b>0,7</b>	<b>0,9</b>	<b>1,7</b>

Source : Pôle emploi-Dares, STMT, traitements DR Pôle emploi-Diecccte Guyane.

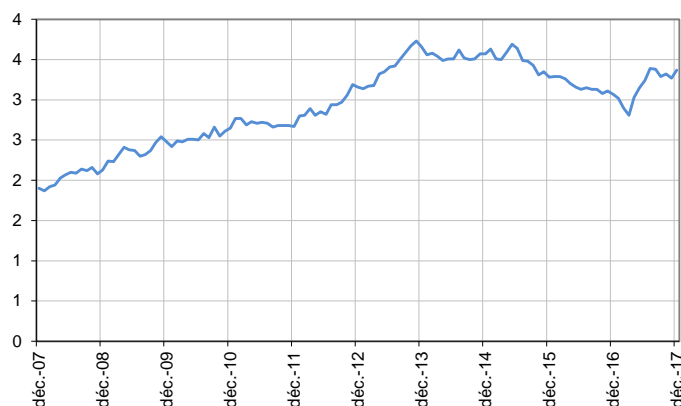
#### Catégorie A, par sexe

En milliers, données CVS-CJO



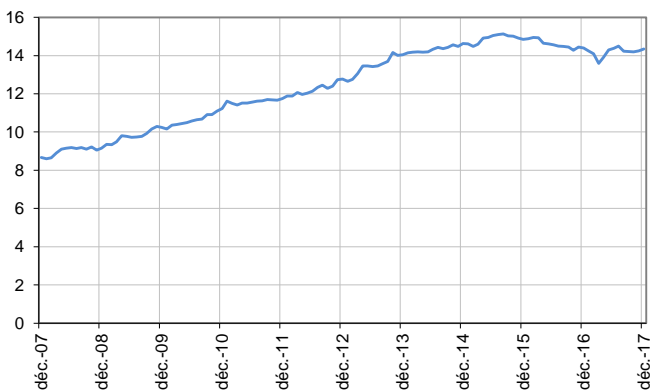
#### Catégorie A, moins de 25 ans

En milliers, données CVS-CJO



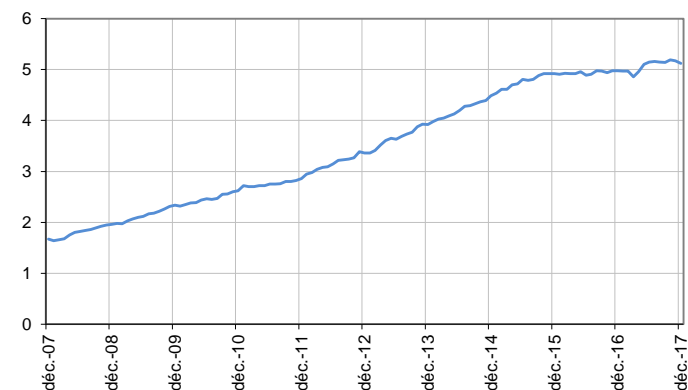
#### Catégorie A, entre 25 et 49 ans

En milliers, données CVS-CJO



#### Catégorie A, 50 ans ou plus

En milliers, données CVS-CJO



Source : Pôle emploi-Dares, STMT, traitements DR Pôle emploi-Diecccte Guyane.

## DEMANDEURS D'EMPLOI EN CATÉGORIES A, B, C

En Guyane, fin décembre 2017, le nombre de demandeurs d'emploi en catégories A, B, C est stable pour les hommes (-0,3 % sur trois mois et +2,9 % sur un an) et progresse de 0,9 % pour les femmes (+3,0 % sur trois mois et +4,5 % sur un an).

Le nombre de demandeurs d'emploi en catégories A, B, C augmente en Guyane de 2,5 % pour les moins de 25 ans (+2,2 % sur trois mois et +11,0 % sur un an), de 0,4 % pour ceux âgés de 25 à 49 ans (+1,6 % sur trois mois et +1,6 % sur un an) et recule de 0,3 % pour ceux âgés de 50 ans ou plus (+1,2 % sur trois mois et +5,7 % sur un an).

### Demandeurs d'emploi en catégories A, B, C par sexe et âge

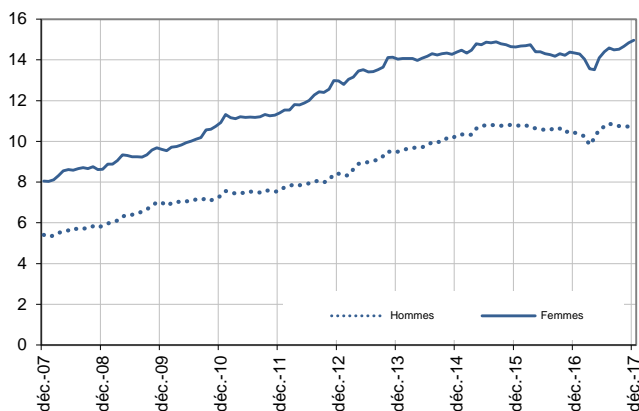
Données CVS-CJO

	Effectif			Evolution (en %) sur		
	Décembre 2016	Novembre 2017	Décembre 2017	un mois	trois mois	un an
Hommes	10 420	10 720	10 720	0,0	-0,3	2,9
Femmes	14 330	14 840	14 970	0,9	3,0	4,5
<b>Moins de 25 ans</b>	<b>3 360</b>	<b>3 640</b>	<b>3 730</b>	<b>2,5</b>	<b>2,2</b>	<b>11,0</b>
Hommes	1 520	1 630	1 680	3,1	0,0	10,5
Femmes	1 840	2 010	2 050	2,0	4,1	11,4
<b>Entre 25 et 49 ans</b>	<b>15 990</b>	<b>16 190</b>	<b>16 250</b>	<b>0,4</b>	<b>1,6</b>	<b>1,6</b>
Hommes	6 220	6 220	6 230	0,2	0,0	0,2
Femmes	9 770	9 970	10 020	0,5	2,7	2,6
<b>50 ans ou plus</b>	<b>5 400</b>	<b>5 730</b>	<b>5 710</b>	<b>-0,3</b>	<b>1,2</b>	<b>5,7</b>
Hommes	2 680	2 870	2 810	-2,1	-1,1	4,9
Femmes	2 720	2 860	2 900	1,4	3,6	6,6
<b>Guyane</b>	<b>24 750</b>	<b>25 560</b>	<b>25 690</b>	<b>0,5</b>	<b>1,6</b>	<b>3,8</b>

Source : Pôle emploi-Dares, STMT, traitements DR Pôle emploi-Diecccte Guyane.

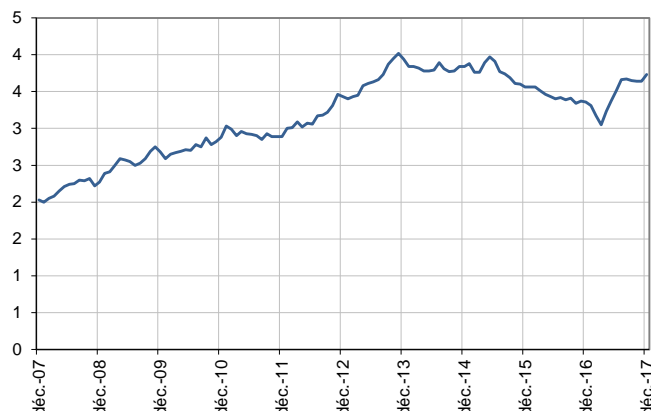
#### Catégories A, B, C, par sexe

En milliers, données CVS-CJO



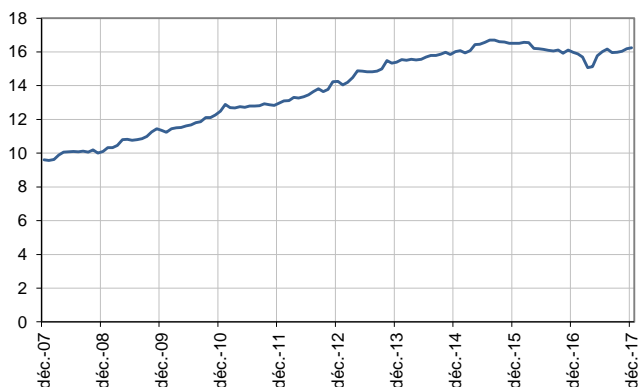
#### Catégories A, B, C, moins de 25 ans

En milliers, données CVS-CJO



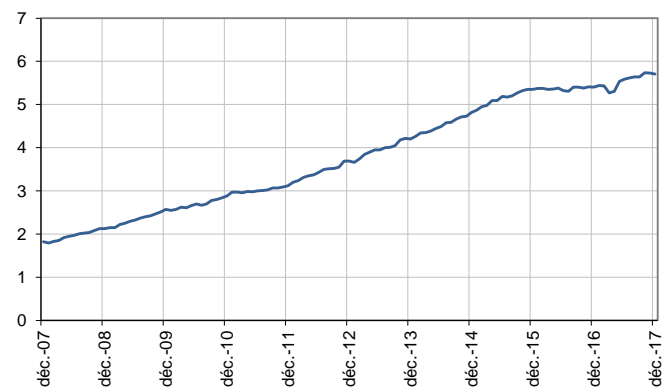
#### Catégories A, B, C, entre 25 et 49 ans

En milliers, données CVS-CJO



#### Catégories A, B, C, 50 ans ou plus

En milliers, données CVS-CJO



Source : Pôle emploi-Dares, STMT, traitements DR Pôle emploi-Diecccte Guyane.

## ANCIENNETÉ D'INSCRIPTION EN CATÉGORIES A, B, C DES DEMANDEURS D'EMPLOI

En Guyane, fin décembre 2017, le nombre de demandeurs d'emploi inscrits en catégories A, B, C depuis un an ou plus augmente de 1,7 % (+4,2 % sur trois mois et +14,6 % sur un an) tandis que celui des inscrits depuis moins d'un an recule de 0,1 % (+0,3 % sur trois mois et -1,2 % sur un an).

L'ancienneté en catégories A, B, C est mesurée par le nombre de jours où le demandeur d'emploi a été inscrit, de façon continue, en catégories A, B, C. Une sortie d'un jour de ces catégories réinitialise l'ancienneté. D'autres indicateurs, tel que le nombre de personnes inscrites en catégorie A un certain nombre de mois sur une période donnée, peuvent éclairer d'autres dimensions de l'ancienneté ou de la récurrence sur les listes de Pôle emploi dans ces catégories.

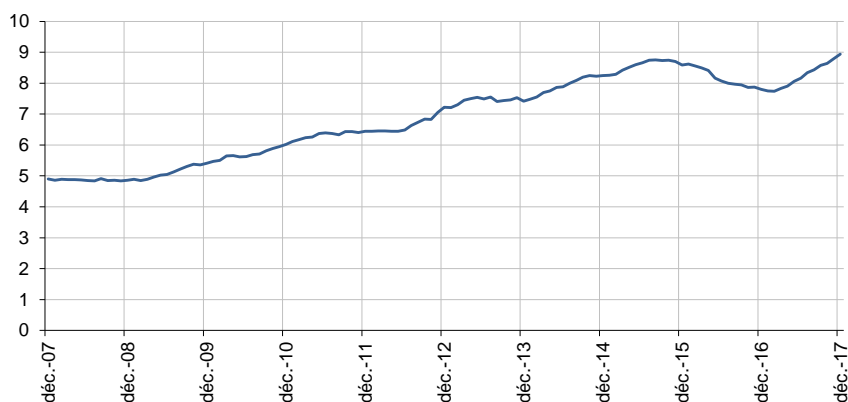
### Ancienneté en catégories A, B, C des demandeurs d'emploi

	Effectif			Evolution (en % et point) sur		
	Décembre 2016	Novembre 2017	Décembre 2017	un mois	trois mois	un an
<b>Guyane (données CVS-CJO)</b>						
<b>Demandeurs d'emploi en catégories A, B, C</b>	<b>24 750</b>	<b>25 560</b>	<b>25 690</b>	<b>0,5</b>	<b>1,6</b>	<b>3,8</b>
Inscrits depuis moins de 1 an	16 950	16 770	<b>16 750</b>	-0,1	0,3	-1,2
Inscrits depuis 1 an ou plus	7 800	8 790	<b>8 940</b>	1,7	4,2	14,6
Part des demandeurs d'emploi inscrits depuis 1 an ou plus (en %)	31,5	34,4	<b>34,8</b>	+0,4 pt	+0,9 pt	+3,3 pt
<b>France (données CVS-CJO)</b>						
Demandeurs d'emploi inscrits depuis 1 an ou plus (en milliers)	2 566,6	2 686,0	<b>2 694,8</b>	0,3	1,7	5,0
Part des demandeurs d'emploi inscrits depuis 1 an ou plus (en %)	44,5	45,4	<b>45,5</b>	+0,1 pt	+0,7 pt	+1,0 pt

Source : Pôle emploi-Dares, STMT, traitements DR Pôle emploi-Dieccte Guyane.

### Demandeurs d'emploi inscrits depuis un an ou plus en catégories A, B, C

En milliers, données CVS-CJO



Champ : Guyane.

Source : Pôle emploi-Dares, STMT, traitements DR Pôle emploi-Dieccte Guyane.

## ENTRÉES ET SORTIES DE CATÉGORIES A, B, C

En Guyane, le nombre moyen d'entrées en catégories A, B, C sur les trois derniers mois diminue de 5,6 % par rapport aux trois mois précédents (-8,3 % sur un an).

Sur les trois derniers mois, les entrées pour fin de mission d'intérim (-25,0 %), licenciement économique (-50,0 %), première entrée (-15,9 %), reprise d'activité (-13,1 %) et autre cas (-0,6 %) sont en baisse. Les entrées pour fin de contrat à durée déterminée (+5,3 %), autre licenciement (+16,7 %) et démission (+20,0 %) sont en hausse.

En Guyane, le nombre moyen de sorties de catégories A, B, C sur les trois derniers mois diminue de 10,4 % par rapport aux trois mois précédents (-14,2 % sur un an).

Sur les trois derniers mois, les sorties pour cessation d'inscription pour défaut d'actualisation (-7,0 %) et autre cas (-29,9 %) sont en baisse. Les sorties pour reprise d'emploi déclarée sont stables. Les sorties pour entrée en stage (+60,0 %), arrêt de recherche (+22,2 %) et radiation administrative (+11,1 %) sont en hausse.

### Entrées en catégories A, B, C par motif

	Nombre moyen d'entrées octobre 2017 - décembre 2017	Répartition des motifs (en %)	Évolution trimestrielle (en %) (a)	Évolution annuelle (en %) (b)
<b>Guyane (données CVS-CJO)</b>				
Fin de contrat à durée déterminée	400	12,4	5,3	14,3
Fin de mission d'intérim	60	1,9	-25,0	0,0
Licenciement économique*	20	0,6	-50,0	-33,3
Autre licenciement	70	2,2	16,7	-12,5
Démission	60	1,9	20,0	20,0
Première entrée	530	16,5	-15,9	-15,9
Reprise d'activité	530	16,5	-13,1	23,3
Autre cas**	1 540	47,8	-0,6	-18,1
<b>Entrées en catégories A, B, C</b>	<b>3 220</b>	<b>100,0</b>	<b>-5,6</b>	<b>-8,3</b>
<b>France (en milliers, données CVS-CJO)</b>	<b>551,1</b>		<b>-2,4</b>	<b>-3,9</b>

Source : Pôle emploi-Dares, STMT, traitements DR Pôle emploi-Diecccte Guyane.

\* Y compris les entrées en catégories A, B, C dont le motif renseigné est "fin de CRP-CTP-CSP".

\*\* Y compris les entrées en catégories A, B, C à la suite d'une rupture conventionnelle de CDI.

(a) Évolution de la moyenne des entrées d'octobre 2017 à décembre 2017 par rapport à la moyenne des entrées de juillet 2017 à septembre 2017.

(b) Évolution de la moyenne des entrées d'octobre 2017 à décembre 2017 par rapport à la moyenne des entrées d'octobre 2016 à décembre 2016.

### Sorties de catégories A, B, C par motif

	Nombre moyen de sorties octobre 2017 - décembre 2017	Répartition des motifs (en %)	Évolution trimestrielle (en %) (a)	Évolution annuelle (en %) (b)
<b>Guyane (données CVS-CJO)</b>				
Reprise d'emploi déclarée*	260	8,6	0,0	0,0
Entrée en stage	160	5,3	60,0	-38,5
Arrêt de recherche (maternité, maladie, retraite, ...)	110	3,6	22,2	57,1
<i>Dont maladie</i>	50	1,7	25,0	66,7
Cessation d'inscription pour défaut d'actualisation	1 730	57,1	-7,0	2,4
Radiation administrative	100	3,3	11,1	-66,7
Autre cas	680	22,4	-29,9	-28,4
<b>Sorties de catégories A, B, C</b>	<b>3 030</b>	<b>100,0</b>	<b>-10,4</b>	<b>-14,2</b>
<b>France (en milliers, données CVS-CJO)</b>	<b>550,2</b>		<b>1,2</b>	<b>-4,4</b>

Source : Pôle emploi-Dares, STMT, traitements DR Pôle emploi-Diecccte Guyane.

\* Uniquement celles connues de Pôle emploi.

(a) Évolution de la moyenne des sorties d'octobre 2017 à décembre 2017 par rapport à la moyenne des sorties de juillet 2017 à septembre 2017.

(b) Évolution de la moyenne des sorties d'octobre 2017 à décembre 2017 par rapport à la moyenne des sorties d'octobre 2016 à décembre 2016.

## SOURCE, DÉFINITIONS ET MÉTHODE

### Source : la Statistique mensuelle du marché du travail (STMT)

La Statistique mensuelle du marché du travail (STMT) est une source statistique exhaustive issue des fichiers de gestion de Pôle emploi. Elle porte sur tous les demandeurs d'emploi inscrits, entrés ou sortis des listes un mois donné.

La correction des variations saisonnières permet de rendre les évolutions mensuelles pertinentes pour l'analyse conjoncturelle. Les coefficients de correction des variations saisonnières sont estimés une fois par an, sur la période allant de janvier 1996 au dernier mois de décembre. Lorsque ces coefficients sont réestimés, les séries CVS sont révisées, sur tout leur historique. La prochaine campagne d'actualisation des coefficients aura lieu en février 2016.

Une [documentation méthodologique](#) présente plus en détail la STMT.

Le Fichier historique statistique (FHS) est une autre source statistique sur les demandeurs d'emploi issue des fichiers de gestion de Pôle emploi. Elle comporte tous les épisodes d'inscription sur une période de 10 ans. Les statistiques produites à partir de la STMT et du FHS peuvent légèrement différer en raison de différences dans la constitution des deux sources concernant notamment la façon dont sont traités les événements enregistrés avec retard et les sorties de courte durée. Des [séries brutes sur les demandeurs d'emploi issues FHS](#), au niveau national, sont publiées chaque année.

### Demandeurs d'emploi : définition et différence avec les chômeurs au sens du BIT

Les demandeurs d'emploi sont des personnes qui sont inscrites à Pôle emploi. Conformément aux recommandations du rapport du Cnis sur la définition d'indicateurs en matière d'emploi, de chômage, de sous-emploi et de précarité de l'emploi (septembre 2008), la Dares et Pôle emploi présentent depuis 2009, à des fins d'analyse statistique les données sur les demandeurs d'emploi inscrits à Pôle emploi selon les catégories suivantes :

- catégorie A : demandeurs d'emploi tenus de rechercher un emploi, sans emploi ;
- catégorie B : demandeurs d'emploi tenus de rechercher un emploi, ayant exercé une activité réduite courte (de 78 heures ou moins dans le mois) ;
- catégorie C : demandeurs d'emploi tenus de rechercher un emploi, ayant exercé une activité réduite longue (de plus de 78 heures au cours du mois) ;
- catégorie D : demandeurs d'emploi non tenus de rechercher un emploi (en raison d'une formation, d'une maladie...) y compris les demandeurs d'emploi en contrat de sécurisation professionnelle (CSP), sans emploi ;
- catégorie E : demandeurs d'emploi non tenus de rechercher un emploi, en emploi (par exemple, bénéficiaires de contrats aidés, créateurs d'entreprise).

Est chômeur au sens du BIT toute personne de 15 ans ou plus qui n'a pas travaillé au moins une heure pendant une semaine de référence, est disponible pour prendre un emploi dans les 15 jours et a recherché activement un emploi dans le mois précédent ou en a trouvé un qui commence dans les trois mois. Le chômage au sens du BIT est mesuré par l'enquête Emploi de l'Insee.

**L'inscription à Pôle emploi en catégorie A et le chômage au sens du BIT sont deux réalités proches, mais qui ne se recouvrent pas** (voir [documentation](#)).

### Interprétation des séries CVS sur les demandeurs d'emploi

Les données STMT étant exhaustives, il n'existe pas, comme pour des données d'enquête, d'incertitude liée à l'échantillonnage. Les variations des séries CVS issues de la STMT peuvent résulter soit de la tendance de moyen terme, principalement liée aux évolutions du marché du travail et à la conjoncture économique, soit de chocs ponctuels, dont les sources peuvent être variées (variations dans la gestion des listes de demandeurs d'emploi par Pôle emploi ou dans les comportements d'inscription, chocs ponctuels du marché du travail, imprécisions dans l'estimation des corrections des variations saisonnières, ...). Parmi ces chocs ponctuels figurent aussi des incidents et changements de procédure dont certains ont pu avoir un impact significatif sur les séries de demandeurs d'emploi. Un [document](#) présente les principaux événements et leurs impacts.

Une [documentation](#) fournit des éléments d'aide à l'interprétation des séries mensuelles CVS sur les demandeurs d'emploi.

### Pour en savoir plus

[\[1\] Dares, Pôle emploi \(2016\), « Demandeurs d'emploi inscrits et offres collectées par Pôle emploi en décembre 2015 », Dares Indicateurs n°006, octobre.](#)

[\[2\] Dares, les séries mensuelles régionales, départementales et par zone d'emploi.](#)