

DEMANDEURS D'EMPLOI INSCRITS À PÔLE EMPLOI EN GUYANE EN JUILLET 2016

Fin juillet 2016, en Guyane, le nombre de demandeurs d'emploi tenus de rechercher un emploi et sans activité (catégorie A) s'établit à 22 380. Ce nombre baisse de 0,8 % sur un mois (soit -170 personnes), de 1,7 % sur trois mois et de 3,9 % sur un an.

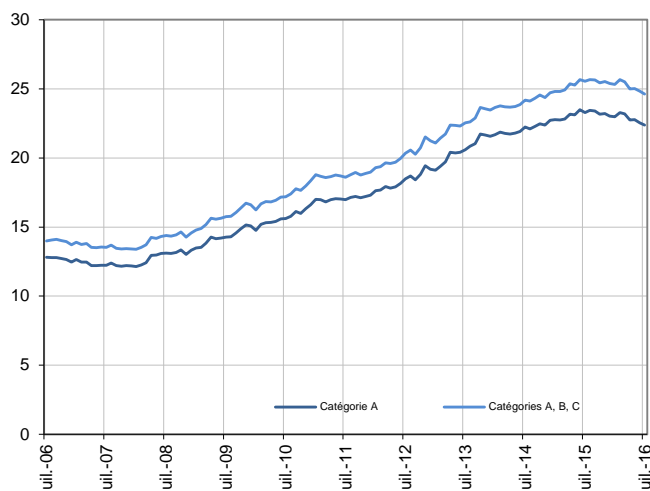
En France (y compris Dom), ce nombre baisse de 0,5 % sur un mois, de 0,1 % sur trois mois et de 1,4 % sur un an.

En Guyane, le nombre de demandeurs d'emploi tenus de rechercher un emploi, ayant ou non exercé une activité dans le mois (catégories A, B, C), s'établit à 24 620 fin juillet 2016. Ce nombre baisse de 0,9 % sur un mois (soit -220 personnes), de 1,5 % sur trois mois et de 3,6 % sur un an.

En France (y compris Dom), ce nombre augmente de 0,1 % sur un mois, de 0,8 % sur trois mois et de 0,6 % sur un an.

Demandeurs d'emploi en catégories A et A, B, C en Guyane

En milliers, données CVS



Source : Pôle emploi-Dares, STMT, traitements DR Pôle emploi-Dieccte Guyane.

Demandeurs d'emploi par catégorie

	Effectif			Évolution (en %) sur		
	Juillet 2015	Juin 2016	Juillet 2016	un mois	trois mois	un an
Guyane (données CVS)						
Inscrits tenus de rechercher un emploi, sans emploi (catégorie A)	23 280	22 550	22 380	-0,8	-1,7	-3,9
Inscrits tenus de rechercher un emploi, en activité réduite (catégories B, C)	2 270	2 290	2 240	-2,2	0,4	-1,3
Ensemble des inscrits tenus de rechercher un emploi (catégories A, B, C)	25 550	24 840	24 620	-0,9	-1,5	-3,6
Inscrits non tenus de rechercher un emploi, sans emploi (catégorie D)	440	870	880	1,1	37,5	100,0
Inscrits non tenus de rechercher un emploi, en emploi (catégorie E)	1 460	1 690	1 700	0,6	11,8	16,4
Ensemble des inscrits (catégories A, B, C, D, E)	27 450	27 400	27 200	-0,7	0,2	-0,9
France (en milliers, données CVS-CJO)						
Inscrits tenus de rechercher un emploi, sans emploi (catégorie A)	3 813,0	3 781,2	3 761,2	-0,5	-0,1	-1,4
Inscrits tenus de rechercher un emploi, en activité réduite (catégories B, C)	1 893,9	1 952,7	1 978,6	1,3	2,6	4,5
Ensemble des inscrits tenus de rechercher un emploi (catégories A, B, C)	5 706,9	5 733,9	5 739,8	0,1	0,8	0,6
Inscrits non tenus de rechercher un emploi, sans emploi (catégorie D)	287,8	315,1	320,0	1,6	9,9	11,2
Inscrits non tenus de rechercher un emploi, en emploi (catégorie E)	425,2	454,0	454,1	0,0	2,2	6,8
Ensemble des inscrits (catégories A, B, C, D, E)	6 419,9	6 503,0	6 513,9	0,2	1,3	1,5

Source : Pôle emploi-Dares, STMT, traitements DR Pôle emploi-Dieccte Guyane.

Les données publiées concernent les demandeurs d'emploi inscrits à Pôle emploi. La notion de demandeurs d'emploi est différente de celle de chômeurs au sens du Bureau international du travail (BIT). Au-delà des évolutions du marché du travail, différents facteurs peuvent davantage affecter les données relatives aux demandeurs d'emploi : modifications des règles d'indemnisation ou d'accompagnement des demandeurs d'emploi, changements de procédure, incidents.

Un [document](#) présente les principaux changements de procédure et incidents ayant affecté les statistiques de demandeurs d'emploi.

L'ensemble des définitions et concepts figurent dans la [documentation méthodologique](#) en ligne.

Les évolutions mensuelles des séries corrigées des variations saisonnières (CVS) peuvent différer de la tendance de moyen terme des séries ; les évolutions sur trois mois sont à privilégier pour obtenir une information sur la tendance de moyen terme.

[Une documentation](#) fournit des éléments d'aide à l'interprétation des séries mensuelles sur les demandeurs d'emploi.

DEMANDEURS D'EMPLOI PAR DÉPARTEMENT D'OUTRE-MER

Fin juillet 2016, dans les départements d'Outre-mer, les évolutions du nombre de demandeurs d'emploi en catégorie A se situent entre -1,1 % en Martinique et 0,0 % à La Réunion pour les évolutions sur un mois, et entre -1,7 % en Guyane et +1,4 % en Guadeloupe pour les évolutions sur trois mois.

Les évolutions du nombre de demandeurs d'emploi en catégories A, B, C se situent entre -1,1 % en Martinique et -0,3 % à La Réunion pour les évolutions sur un mois, et entre -1,5 % en Guyane et +1,6 % en Guadeloupe pour les évolutions sur trois mois.

Demands d'emploi en catégorie A

Données CVS

	Effectif			Évolution (en %) sur		
	Juillet 2015	Juin 2016	Juillet 2016	un mois	trois mois	un an
Guyane	23 280	22 550	22 380	-0,8	-1,7	-3,9
Guadeloupe	57 880	55 950	55 820	-0,2	1,4	-3,6
Martinique	44 720	42 460	42 010	-1,1	-0,9	-6,1
Réunion	136 470	134 450	134 470	0,0	-0,1	-1,5

Champ : Dom (hors Mayotte).

Source : Pôle emploi-Dares, STMT, traitements DR Pôle emploi-Dieccte Guadeloupe, Martinique, Guyane, Réunion.

Demands d'emploi en catégories A, B, C

Données CVS

	Effectif			Évolution (en %) sur		
	Juillet 2015	Juin 2016	Juillet 2016	un mois	trois mois	un an
Guyane	25 550	24 840	24 620	-0,9	-1,5	-3,6
Guadeloupe	65 450	64 120	63 890	-0,4	1,6	-2,4
Martinique	53 840	51 670	51 120	-1,1	-0,6	-5,1
Réunion	159 510	158 590	158 190	-0,3	0,1	-0,8

Champ : Dom (hors Mayotte).

Source : Pôle emploi-Dares, STMT, traitements DR Pôle emploi-Dieccte Guadeloupe, Martinique, Guyane, Réunion.

DEMANDEURS D'EMPLOI EN CATÉGORIE A

En Guyane, fin juillet 2016, le nombre de demandeurs d'emploi en catégorie A diminue de 0,4 % pour les hommes (-1,3 % sur trois mois et -2,4 % sur un an) et de 1,0 % pour les femmes (-1,9 % sur trois mois et -4,9 % sur un an).

Le nombre de demandeurs d'emploi en catégorie A diminue en Guyane de 1,6 % pour les moins de 25 ans (-2,8 % sur trois mois et -10,3 % sur un an), de 1,0 % pour ceux âgés de 25 à 49 ans (-2,0 % sur trois mois et -4,3 % sur un an) et progresse de 0,6 % pour ceux âgés de 50 ans ou plus (stable sur trois mois et +2,3 % sur un an).

Demandeurs d'emploi en catégorie A par sexe et âge

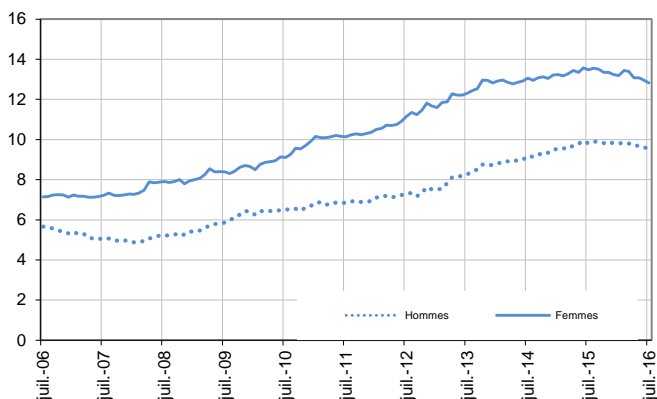
Données CVS

	Effectif			Évolution (en %) sur		
	Juillet 2015	Juin 2016	Juillet 2016	un mois	trois mois	un an
Hommes	9 800	9 600	9 560	-0,4	-1,3	-2,4
Femmes	13 480	12 950	12 820	-1,0	-1,9	-4,9
Moins de 25 ans	3 480	3 170	3 120	-1,6	-2,8	-10,3
Hommes	1 570	1 400	1 400	0,0	-4,8	-10,8
Femmes	1 910	1 770	1 720	-2,8	-1,1	-9,9
Entre 25 et 49 ans	15 020	14 520	14 370	-1,0	-2,0	-4,3
Hommes	5 810	5 720	5 660	-1,0	-1,0	-2,6
Femmes	9 210	8 800	8 710	-1,0	-2,6	-5,4
50 ans ou plus	4 780	4 860	4 890	0,6	0,0	2,3
Hommes	2 420	2 480	2 500	0,8	0,0	3,3
Femmes	2 360	2 380	2 390	0,4	0,0	1,3
Guyane	23 280	22 550	22 380	-0,8	-1,7	-3,9

Source : Pôle emploi-Dares, STMT, traitements DR Pôle emploi-Dieccte Guyane.

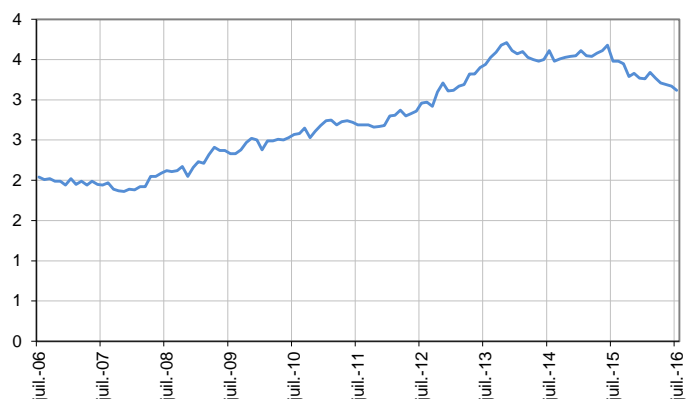
Catégorie A, par sexe

En milliers, données CVS



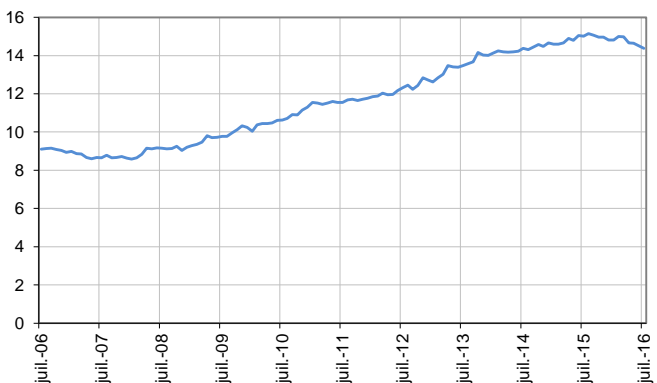
Catégorie A, moins de 25 ans

En milliers, données CVS



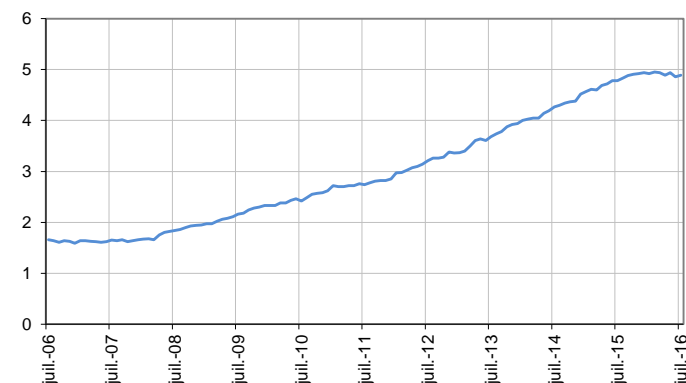
Catégorie A, entre 25 et 49 ans

En milliers, données CVS



Catégorie A, 50 ans ou plus

En milliers, données CVS



Source : Pôle emploi-Dares, STMT, traitements DR Pôle emploi-Dieccte Guyane.

DEMANDEURS D'EMPLOI EN CATÉGORIES A, B, C

En Guyane, fin juillet 2016, le nombre de demandeurs d'emploi en catégories A, B, C diminue de 0,5 % pour les hommes (-1,1 % sur trois mois et -2,4 % sur un an) et de 2,4 % pour les femmes (-1,7 % sur trois mois et -4,5 % sur un an).

Le nombre de demandeurs d'emploi en catégories A, B, C diminue en Guyane de 1,2 % pour les moins de 25 ans (-1,4 % sur trois mois et -9,6 % sur un an), de 1,1 % pour ceux âgés de 25 à 49 ans (-1,7 % sur trois mois et -4,2 % sur un an) et reste stable pour ceux âgés de 50 ans ou plus (-0,8 % sur trois mois et +2,3 % sur un an).

Demandeurs d'emploi en catégories A, B, C par sexe et âge

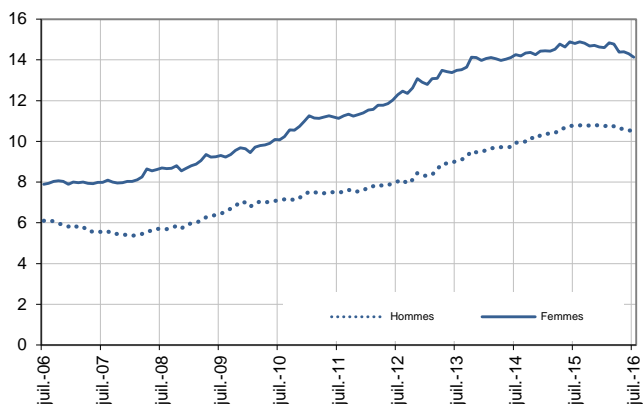
Données CVS

	Effectif			Evolution (en %) sur		
	Juillet 2015	Juin 2016	Juillet 2016	un mois	trois mois	un an
Hommes	10 750	10 540	10 490	-0,5	-1,1	-2,4
Femmes	14 800	14 300	14 130	-1,2	-1,7	-4,5
Moins de 25 ans	3 760	3 440	3 400	-1,2	-1,4	-9,6
Hommes	1 690	1 530	1 540	0,7	-1,9	-8,9
Femmes	2 070	1 910	1 860	-2,6	-1,1	-10,1
Entre 25 et 49 ans	16 620	16 110	15 930	-1,1	-1,7	-4,2
Hommes	6 480	6 360	6 290	-1,1	-1,1	-2,9
Femmes	10 140	9 750	9 640	-1,1	-2,1	-4,9
50 ans ou plus	5 170	5 290	5 290	0,0	-0,8	2,3
Hommes	2 580	2 650	2 660	0,4	-0,7	3,1
Femmes	2 590	2 640	2 630	-0,4	-0,8	1,5
Guyane	25 550	24 840	24 620	-0,9	-1,5	-3,6

Source : Pôle emploi-Dares, STMT, traitements DR Pôle emploi-Dieccte Guyane.

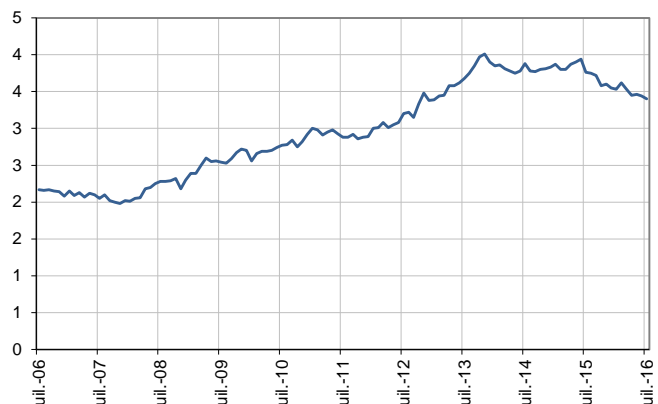
Catégories A, B, C, par sexe

En milliers, données CVS



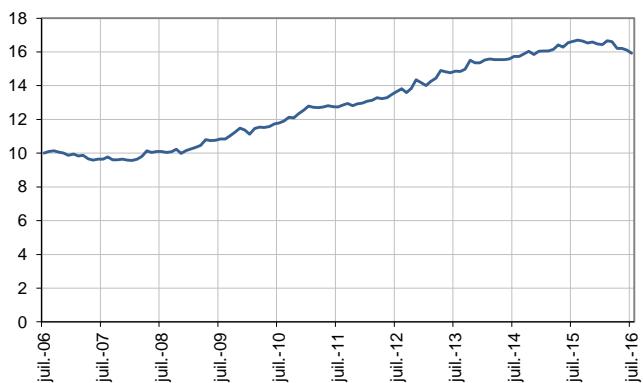
Catégories A, B, C, moins de 25 ans

En milliers, données CVS



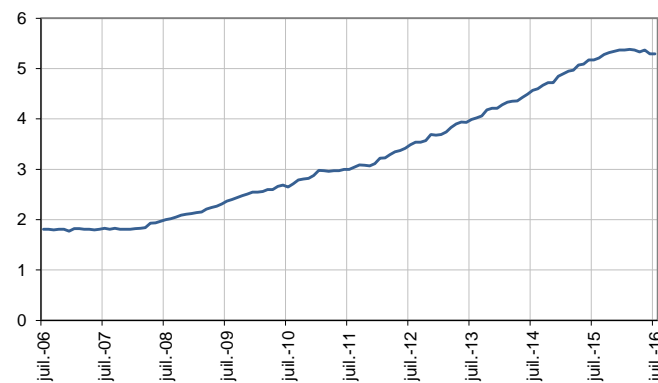
Catégories A, B, C, entre 25 et 49 ans

En milliers, données CVS



Catégories A, B, C, 50 ans ou plus

En milliers, données CVS



Source : Pôle emploi-Dares, STMT, traitements DR Pôle emploi-Dieccte Guyane.

ANCIENNETÉ D'INSCRIPTION EN CATÉGORIES A, B, C DES DEMANDEURS D'EMPLOI

En Guyane, fin juillet 2016, le nombre de demandeurs d'emploi inscrits en catégories A, B, C depuis un an ou plus diminue de 1,6 % (-5,6 % sur trois mois et -8,8 % sur un an) et celui des inscrits depuis moins d'un an diminue de 0,5 % (+0,6 % sur trois mois et -1,0 % sur un an).

L'ancienneté en catégories A, B, C est mesurée par le nombre de jours où le demandeur d'emploi a été inscrit, de façon continue, en catégories A, B, C. Une sortie d'un jour de ces catégories réinitialise l'ancienneté. D'autres indicateurs, tel que le nombre de personnes inscrites en catégorie A un certain nombre de mois sur une période donnée, peuvent éclairer d'autres dimensions de l'ancienneté ou de la récurrence sur les listes de Pôle emploi dans ces catégories.

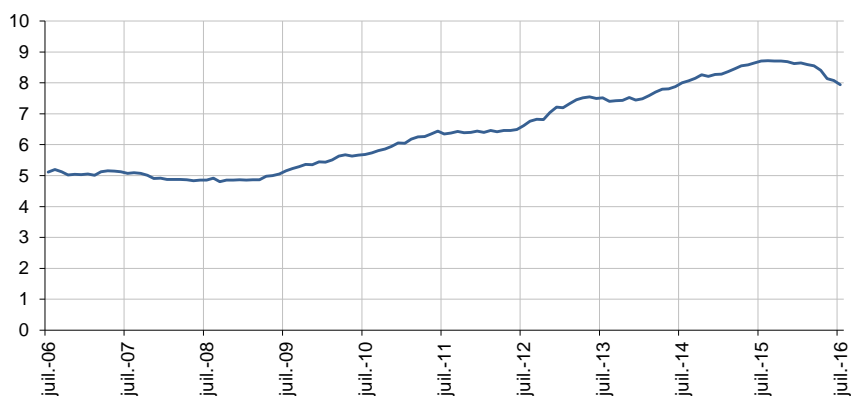
Ancienneté en catégories A, B, C des demandeurs d'emploi

	Effectif			Evolution (en % et point) sur		
	Juillet 2015	Juin 2016	Juillet 2016	un mois	trois mois	un an
Guyane (données CVS)						
Demandeurs d'emploi en catégories A, B, C	25 550	24 840	24 620	-0,9	-1,5	-3,6
Inscrits depuis moins de 1 an	16 840	16 770	16 680	-0,5	0,6	-1,0
Moins de 3 mois	6 750	7 170	6 960	-2,9	0,7	3,1
De 3 mois à moins de 6 mois	4 570	4 380	4 490	2,5	-1,3	-1,8
De 6 mois à moins de 12 mois	5 520	5 220	5 230	0,2	2,1	-5,3
Inscrits depuis 1 an ou plus	8 710	8 070	7 940	-1,6	-5,6	-8,8
De 1 an à moins de 2 ans	4 030	3 810	3 670	-3,7	-6,9	-8,9
De 2 ans à moins de 3 ans	1 830	1 680	1 690	0,6	-5,6	-7,7
3 ans ou plus	2 850	2 580	2 580	0,0	-3,7	-9,5
Part des demandeurs d'emploi inscrits depuis 1 an ou plus (en %)	34,1	32,5	32,3	-0,2 pt	-1,4 pt	-1,8 pt
France (données CVS-CJO)						
Demandeurs d'emploi inscrits depuis 1 an ou plus (en milliers)	2 554,1	2 589,2	2 569,0	-0,8	-2,2	0,6
Part des demandeurs d'emploi inscrits depuis 1 an ou plus (en %)	44,8	45,2	44,8	-0,4 pt	-1,3 pt	+0,0 pt

Source : Pôle emploi-Dares, STMT, traitements DR Pôle emploi-Dieccte Guyane.

Demandeurs d'emploi inscrits depuis un an ou plus en catégories A, B, C

En milliers, données CVS



Champ : Guyane.

Source : Pôle emploi-Dares, STMT, traitements DR Pôle emploi-Dieccte Guyane.

ENTRÉES ET SORTIES DE CATÉGORIES A, B, C

En Guyane, le nombre moyen d'entrées en catégories A, B, C sur les trois derniers mois augmente de 1,1 % par rapport aux trois mois précédents (+12,5 % sur un an).

Sur les trois derniers mois, les entrées pour première entrée (-24,7 %) sont en baisse. Les entrées pour fin de contrat à durée déterminée et démission sont stables. Les entrées pour fin de mission d'intérim (+33,3 %), licenciement économique (+80,0 %), autre licenciement (+12,5 %), reprise d'activité (+68,2 %) et autre cas (+2,2 %) sont en hausse.

En Guyane, le nombre moyen de sorties de catégories A, B, C sur les trois derniers mois augmente de 0,3 % par rapport aux trois mois précédents (+17,1 % sur un an).

Sur les trois derniers mois, les sorties pour arrêt de recherche (-12,5 %), cessation d'inscription pour défaut d'actualisation (-7,5 %) et autre cas (-4,2 %) sont en baisse. Les sorties pour reprise d'emploi déclarée (+20,8 %), entrée en stage (+100,0 %) et radiation administrative (+10,5 %) sont en hausse.

Entrées en catégories A, B, C par motif

	Nombre moyen d'entrées mai 2016 - juillet 2016	Répartition des motifs (en %)	Évolution trimestrielle (en %) (a)	Évolution annuelle (en %) (b)
Guyane (données CVS)				
Fin de contrat à durée déterminée	370	10,3	0,0	0,0
Fin de mission d'intérim	80	2,2	33,3	60,0
Licenciement économique*	90	2,5	80,0	125,0
Autre licenciement	90	2,5	12,5	0,0
Démission	70	1,9	0,0	16,7
Première entrée	670	18,6	-24,7	36,7
Reprise d'activité	370	10,3	68,2	428,6
Autre cas**	1 860	51,7	2,2	-8,4
Entrées en catégories A, B, C	3 600	100,0	1,1	12,5
France (en milliers, données CVS-CJO)	597,1		12,0	15,5

Source : Pôle emploi-Dares, STMT, traitements DR Pôle emploi-Diecccte Guyane.

* Y compris les entrées en catégories A, B, C dont le motif renseigné est "fin de CRP-CTP-CSP".

** Y compris les entrées en catégories A, B, C à la suite d'une rupture conventionnelle de CDI.

(a) Évolution de la moyenne des entrées de mai 2016 à juillet 2016 par rapport à la moyenne des entrées de février 2016 à avril 2016.

(b) Évolution de la moyenne des entrées de mai 2016 à juillet 2016 par rapport à la moyenne des entrées de mai 2015 à juillet 2015.

Sorties de catégories A, B, C par motif

	Nombre moyen de sorties mai 2016 - juillet 2016	Répartition des motifs (en %)	Évolution trimestrielle (en %) (a)	Évolution annuelle (en %) (b)
Guyane (données CVS)				
Reprise d'emploi déclarée*	290	8,0	20,8	31,8
Entrée en stage	200	5,5	100,0	81,8
Arrêt de recherche (maternité, maladie, retraite, ...)	70	1,9	-12,5	0,0
<i>Dont maladie</i>	40	1,1	0,0	0,0
Cessation d'inscription pour défaut d'actualisation	1 730	47,7	-7,5	4,8
Radiation administrative	420	11,6	10,5	200,0
Autre cas	910	25,1	-4,2	0,0
Sorties de catégories A, B, C	3 630	100,0	0,3	17,1
France (en milliers, données CVS-CJO)	578,9		4,9	18,2

Source : Pôle emploi-Dares, STMT, traitements DR Pôle emploi-Diecccte Guyane.

* Uniquement celles connues de Pôle emploi.

(a) Évolution de la moyenne des sorties de mai 2016 à juillet 2016 par rapport à la moyenne des sorties de février 2016 à avril 2016.

(b) Évolution de la moyenne des sorties de mai 2016 à juillet 2016 par rapport à la moyenne des sorties de mai 2015 à juillet 2015.

SOURCE, DÉFINITIONS ET MÉTHODE

Source : la Statistique mensuelle du marché du travail (STMT)

La Statistique mensuelle du marché du travail (STMT) est une source statistique exhaustive issue des fichiers de gestion de Pôle emploi. Elle porte sur tous les demandeurs d'emploi inscrits, entrés ou sortis des listes un mois donné.

La correction des variations saisonnières permet de rendre les évolutions mensuelles pertinentes pour l'analyse conjoncturelle. Les coefficients de correction des variations saisonnières sont estimés une fois par an, sur la période allant de janvier 1996 au dernier mois de décembre. Lorsque ces coefficients sont réestimés, les séries CVS sont révisées, sur tout leur historique. La prochaine campagne d'actualisation des coefficients aura lieu en février 2016.

[Une documentation méthodologique](#) présente plus en détail la STMT.

Le Fichier historique statistique (FHS) est une autre source statistique sur les demandeurs d'emploi issue des fichiers de gestion de Pôle emploi. Elle comporte tous les épisodes d'inscription sur une période de 10 ans. Les statistiques produites à partir de la STMT et du FHS peuvent légèrement différer en raison de différences dans la constitution des deux sources concernant notamment la façon dont sont traités les événements enregistrés avec retard et les sorties de courte durée.

Des [séries brutes sur les demandeurs d'emploi issues FHS](#), au niveau national, sont publiées chaque année.

Demandeurs d'emploi : définition et différence avec les chômeurs au sens du BIT

Les demandeurs d'emploi sont des personnes qui sont inscrites à Pôle emploi. Conformément aux recommandations du rapport du Cnis sur la définition d'indicateurs en matière d'emploi, de chômage, de sous-emploi et de précarité de l'emploi (septembre 2008), la Dares et Pôle emploi présentent depuis 2009, à des fins d'analyse statistique les données sur les demandeurs d'emploi inscrits à Pôle emploi selon les catégories suivantes :

- catégorie A : demandeurs d'emploi tenus de rechercher un emploi, sans emploi ;
- catégorie B : demandeurs d'emploi tenus de rechercher un emploi, ayant exercé une activité réduite courte (de 78 heures ou moins dans le mois) ;
- catégorie C : demandeurs d'emploi tenus de rechercher un emploi, ayant exercé une activité réduite longue (de plus de 78 heures au cours du mois) ;
- catégorie D : demandeurs d'emploi non tenus de rechercher un emploi (en raison d'une formation, d'une maladie...) y compris les demandeurs d'emploi en contrat de sécurisation professionnelle (CSP), sans emploi ;
- catégorie E : demandeurs d'emploi non tenus de rechercher un emploi, en emploi (par exemple, bénéficiaires de contrats aidés, créateurs d'entreprise).

Est chômeur au sens du BIT toute personne de 15 ans ou plus qui n'a pas travaillé au moins une heure pendant une semaine de référence, est disponible pour prendre un emploi dans les 15 jours et a recherché activement un emploi dans le mois précédent ou en a trouvé un qui commence dans les trois mois. Le chômage au sens du BIT est mesuré par l'enquête Emploi de l'Insee.

L'inscription à Pôle emploi en catégorie A et le chômage au sens du BIT sont deux réalités proches, mais qui ne se recouvrent pas ([voir documentation](#)).

Interprétation des séries CVS sur les demandeurs d'emploi

Les données STMT étant exhaustives, il n'existe pas, comme pour des données d'enquête, d'incertitude liée à l'échantillonnage. Les variations des séries CVS issues de la STMT peuvent résulter soit de la tendance de moyen terme, principalement liée aux évolutions du marché du travail et à la conjoncture économique, soit de chocs ponctuels, dont les sources peuvent être variées (variations dans la gestion des listes de demandeurs d'emploi par Pôle emploi ou dans les comportements d'inscription, chocs ponctuels du marché du travail, imprécisions dans l'estimation des corrections des variations saisonnières, ...). Parmi ces chocs ponctuels figurent aussi des incidents et changements de procédure dont certains ont pu avoir un impact significatif sur les séries de demandeurs d'emploi.

[Un document](#) présente les principaux événements et leurs impacts.

[Une documentation](#) fournit des éléments d'aide à l'interprétation des séries mensuelles CVS sur les demandeurs d'emploi.

Pour en savoir plus

[\[1\] Dares, Pôle emploi \(2016\), « Demandeurs d'emploi inscrits et offres collectées par Pôle emploi en décembre 2015 », Dares Indicateurs n°006, octobre.](#)

[\[2\] Dares, les séries mensuelles régionales, départementales et par zone d'emploi.](#)